

Communication sur le progrès

2022



COMMUNICATION
SUR LE PROGRÈS



Ceci est notre **Communication sur le Progrès** sur la mise en oeuvre des Dix principes du **Pacte mondial des Nations Unies** et soutenant les objectifs des Nations Unies.

Nous apprécierions vos commentaires sur son contenu.

PHYTOMER

Fleur's

Phytocéane

Vie

COLLECTION



CODIF
Technologie naturelle

TABLE DES MATIERES

EDITO – MESSAGE DU PRESIDENT	4
50 ANS DE PASSION ET D’ENGAGEMENT	5
Modèle d’affaires	5
Un groupe familial breton... ..	5
...au rayonnement international	6
Un groupe, deux cœurs de métier	6
Un groupe pionnier et intégré.....	7
Notre raison d’être	7
De la mer à la peau.....	8
La politique générale RSE du groupe.....	8
Nos engagements RSE	9
 NOTRE CONTRIBUTION AUX OBJECTIFS DE DEVELOPPEMENT DURABLE ET AUX PRINCIPES DU GLOBAL COMPACT	11
Notre contribution aux ODD	11
Notre contribution aux 10 principes du Global Compact	13
 S’ENGAGER AUPRES DES FEMMES ET DES HOMMES	15
1.1. Agir dans le respect des droits humains et des normes internationales du travail	16
Prohiber toute forme de travail forcé et de travail des enfants	16
Favoriser le dialogue social	16
1.2. Promouvoir un environnement de travail éthique, juste et respectueux	16
Prévenir toute forme de harcèlement et de discrimination	16
Lutter contre toute forme de corruption	18
1.3. Assurer la santé, la sécurité et le bien-être des collaborateurs.....	18
Assurer la santé et la sécurité au travail	18
Contribuer au bien-être des collaborateurs.....	21
1.4. Favoriser la création d’emplois locaux, durables et qualifiés	21
Créer de la valeur ajoutée sur le territoire breton.....	21
Favoriser des emplois durables	22
Développer les compétences et favoriser l’évolution professionnelle	22
 DEVELOPPER DES PRODUITS, DES MODES DE PRODUCTION ET DE CONSOMMATION RESPONSABLES	23

2.1.	Concevoir des produits sûrs, naturels et engagés.....	24
	Garantir la qualité, la traçabilité et la conformité des produits.....	24
	Choisir des matières premières responsables et labellisées.....	28
	Viser l'éco-conception et créer des gammes spécifiques	31
2.2.	Innover pour développer de nouveaux modes de production durables	32
	Innover avec les acteurs du territoire	32
	Investir dans la recherche et développement.....	33
	S'inspirer de la nature	35
2.3.	Informers les consommateurs et promouvoir une consommation responsable	36
AGIR POUR LUTTER CONTRE LE CHANGEMENT CLIMATIQUE.....		37
3.1.	Réduire les émissions de gaz à effet de serre	38
	Mesurer et étudier l'impact environnemental du groupe et de ses produits	38
	Définir un plan d'action pour réduire les émissions	39
3.2.	Protéger la ressource hydrique	40
	Diminuer la consommation d'eau	40
	Préserver la qualité de l'eau.....	41
3.3.	Adopter une démarche d'économie circulaire.....	42
	Réduire notre empreinte en optant pour des alternatives au plastique	42
	Réutiliser les ressources	44
	Recycler et optimiser la gestion des déchets	45
3.4.	Agir en faveur de la biodiversité	47
MOBILISER LES PARTIES PRENANTES AFIN D'ETABLIR UN DIALOGUE CONSTRUCTIF ET INCLUSIF ...		48
4.1.	Privilégier des achats et une chaîne d'approvisionnement responsables	49
	Collaborer avec les fournisseurs et les acteurs locaux.....	49
	Garantir des pratiques éthiques, intègres et responsables	49
4.2.	Dialoguer en toute transparence avec les parties prenantes	50
	Evaluer nos progrès et partager nos engagements	50
	Viser l'amélioration continue grâce aux groupes de travail.....	51
4.3.	S'engager via le mécénat et la philanthropie	52
	S'engager socialement	52
	S'engager pour l'océan.....	52
REMERCIEMENTS ET CONCLUSION		54

EDITO – MESSAGE DU PRESIDENT

Installée en Bretagne depuis 3 générations, notre maison familiale fête ses 50 ans en 2022. Un demi-siècle de passion, d'engagement et d'innovation, qui a permis au groupe made in Saint-Malo de rayonner aux quatre coins du monde.

CODIF International, c'est 50 ans d'engagement pour la peau, de même que 50 ans de respect pour la mer et l'environnement.

D'un côté, il y a notre volonté d'offrir à nos clients des produits et ingrédients actifs d'une qualité irréprochable, sûrs pour la peau et aux résultats remarquables, cela tout en assurant la santé et la sécurité de nos collaborateurs.


De l'autre, il y a notre attachement sincère et profond à protéger les ressources en pratiquant une cosmétique verte et raisonnée privilégiant les ingrédients naturels et une production éco-responsable afin de réaliser des formules de haute qualité alliant efficacité et plaisir.

Et parce que nous sommes convaincus que chacun a un rôle à jouer dans la lutte contre le changement climatique, nous nous engageons pour préserver la nature et sa biodiversité.

En tant que signataire du Pacte Mondial des Nations Unies depuis août 2021, nous signons en 2022 notre première Communication sur le Progrès et confirmons ainsi notre implication en termes de Responsabilité Sociétale des Entreprises.

Ce rapport a pour vocation de formaliser et synthétiser sur le papier ce qui se joue, aujourd'hui et demain, sur l'ensemble de nos sites.

Antoine GEDOUIN
Président



50 ANS DE PASSION ET D'ENGAGEMENT

Modèle d'affaires

Un groupe familial breton...

CODIF International c'est l'histoire de **3 générations de passionnés**, motivés par un même rêve : **transformer la mer en soin de la peau**. Une maison familiale profondément attachée à la Bretagne et à son exceptionnelle biodiversité.



Antoine Gédouin
Président

Tristan Lagarde & Mathilde Gédouin-Lagarde
Directeurs Généraux Adjointes



La Bretagne concentre 2 700 km de côtes faites de configurations géographiques et de climats extrêmement variés. C'est la zone d'Europe qui rassemble la plus grande biodiversité marine.

C'est cette richesse naturelle qui est **la source d'inspiration de nos innovations scientifiques, variées et performantes**. En effet, la mer fonctionne en totale affinité avec nos cellules : elle contient tout ce qui est essentiel à la beauté et à la santé de notre peau. CODIF International en fait des produits et des soins d'une efficacité remarquable.

Ainsi, depuis 1972, nous exerçons toujours notre activité en Bretagne sur 2 sites :

- A **Saint-Malo**, notre siège social qui regroupe l'ensemble des fonctions support.
- A **Roz-sur-Couesnon**, notre centre d'innovation et de production niché au cœur de la baie du Mont Saint-Michel qui concentre notamment la recherche et développement, la formulation, la production, la qualité et les expéditions.



...au rayonnement international

Cet attachement à la Bretagne n'a pas empêché CODIF International de bâtir peu à peu une activité économique d'envergure internationale. L'entreprise célèbre aujourd'hui ses **50 ans dans plus de 80 pays**. Les produits PHYTOMER ou les principes actifs conçus par le groupe sont commercialisés sur tous les continents avec des marchés emblématiques comme les Etats-Unis, le Japon, la Corée du Sud ou l'Italie.



Un groupe, deux cœurs de métier

L'activité du groupe repose sur **2 cœurs de métier** dans le secteur de la cosmétique : les soins visage et corps dans l'univers du spa d'une part, les principes actifs d'autre part.

➤ Les soins esthétiques en spa :

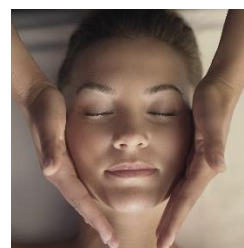
L'expertise professionnelle du groupe est reconnue dans les spas haut de gamme du monde entier, soit environ 10 000 points de vente, à travers les marques suivantes :

1. PHYTOMER, from the sea to the skin, marque phare du groupe
2. FLEUR'S, cosmétologie florale d'exception
3. PHYTOCEANE, la beauté inspirée de la nature
4. VIE COLLECTION, dermo-cosmétique anti-âge

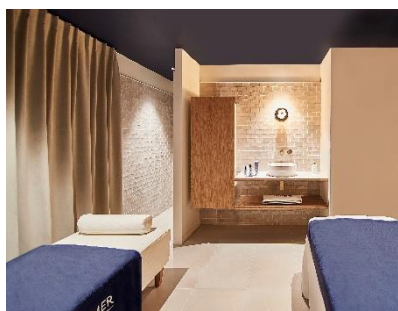
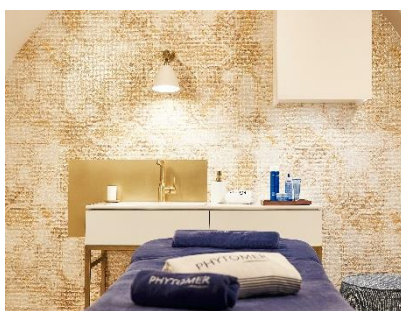


En 2015, CODIF International a créé à Saint-Malo le **PHYTOMER Spa & Wellness** pour partager sa vision de la beauté et du bien-être. Cette vision se décline aujourd'hui avec élégance dans 3 spas de caractère :

1. À Saint-Malo, le berceau de la marque, au **PHYTOMER Spa Émeraude** : un lieu ressourçant au cœur d'un jardin paisible, proche des plus belles plages.
2. À Paris dans le 8ème, au **PHYTOMER Spa Étoile** : un établissement sophistiqué à quelques pas de la mythique avenue des Champs Élysées.
3. À Paris dans le 16ème, au **PHYTOMER Spa Trocadéro** : un espace soin et beauté dans le quartier chic de Passy, près de la Tour Eiffel.



Au-delà de ces 3 PHYTOMER Spa & Wellness, des soins sont proposés dans les plus beaux spas du monde entier, établissements pour lesquels le groupe crée des protocoles de soins manuels qui leur sont exclusivement réservés.



➤ Les principes actifs :

En parallèle des soins et produits esthétiques, CODIF International développe des **actifs cosmétiques innovants et différenciants d'origine marine, végétale et biotechnologique**. Les deux pôles d'expertise biotechnologique et cutanée de l'entreprise portent la performance des actifs au-delà des frontières de la cosmétique classique. Le groupe est aujourd'hui l'un des derniers fournisseurs d'ingrédients cosmétiques qui a su garder son identité régionale et familiale, avec la volonté affichée d'offrir une cosmétique unique et technologiquement naturelle au marché de demain.

Un groupe pionnier et intégré

Au cœur de l'expertise du groupe, il y a un **laboratoire mondialement connu** et **une équipe de chercheurs à la pointe de la cosmétique marine**. Ils explorent la mer pour en extraire les molécules actives naturelles les plus puissantes et découvrir les solutions beauté de demain.

De la découverte de l'ingrédient actif à la fabrication du produit fini, CODIF International maîtrise en interne chaque étape de production, en respectant les normes les plus strictes au monde en matière de sécurité et de qualité. Le groupe développe tous ses produits dans son centre de production et d'innovation de la baie du Mont Saint-Michel à partir d'**ingrédients marins naturels** : bio, sauvages ou cultivés de manière éco-responsable.

À l'avant-garde des découvertes cosmétiques, le laboratoire CODIF International est **l'un des seuls au monde à maîtriser les biotechnologies marines**. Cette méthode de pointe consiste à cultiver des micro-organismes marins pour produire des actifs naturels totalement inédits, d'une incroyable efficacité sur la peau.

« Chez nous tout est fait maison : depuis la recherche en biotechnologies marines et biologie cutanée, en passant par la culture des algues et plantes de bord de mer, jusqu'à la fabrication des produits finis. Nous sommes découvreurs, cultivateurs, récoltants, créateurs et producteurs ! »

Mathilde GEDOUIN-LAGARDE,
Directrice Générale Adjointe de PHYTOMER et petite-fille du fondateur

QUELQUES CHIFFRES CLES SUR L'INNOVATION SCIENTIFIQUE :

- 30 chercheurs spécialistes en biologie cutanée et marine
- 1500 m² dédiés au pôle Recherche & Développement
- 20 brevets et des centaines de découvertes scientifiques
- 60 micro-organismes découverts aux propriétés beauté fascinantes

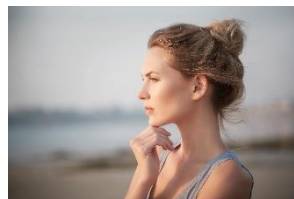


QUELQUES CHIFFRES CLES SUR NOS CULTURES
D'ALGUES ET DE PLANTES MARINES :

- 45 ans d'expertise en culture responsable d'algues
- 1000 m² de cultures éco-responsables d'algues
- 4000 m² de cultures de plantes bio

Notre raison d'être

De la mer à la peau



La **vision de qualité, performance et sécurité** est exprimée dans le credo du groupe :

« Chez CODIF International, nous croyons en la mer et en la puissance infinie de ses ingrédients.

Nous croyons que sa générosité doit être respectée.

Nous croyons au droit d'être belle, à l'importance de prendre soin de sa peau.

Nous croyons au sérieux de la cosmétique.

Nous croyons que l'efficacité doit s'accompagner de sécurité. Que l'exigence de qualité est un devoir. Que le plaisir n'existe que s'il y a du respect et de la confiance.

Et parce que nous croyons, nous créons.

Pour votre peau, et pour des milliers de professionnels du soin, aujourd'hui et demain. »

La politique générale RSE du groupe

Constamment guidée par sa passion de la mer et ses possibilités infinies, l'entreprise a, dès sa création en 1972, intégré dans son ADN la protection de la mer et de ses ressources naturelles.

En tant qu'acteur historique de la cosmétique naturelle, CODIF International est en perpétuelle recherche de nouvelles **méthodes de production et d'extraction respectueuses de l'environnement**. La pérennité des ressources naturelles ainsi que l'efficacité des produits et ingrédients actifs sont deux notions indissociables de la politique de l'entreprise.

Aujourd'hui, plus que jamais, il est primordial de développer des modèles d'affaires durables, alliant résultats économiques, sociaux et environnementaux. Dans cette perspective, le groupe est depuis toujours **engagé dans une démarche vertueuse de protection de l'environnement et du respect de l'humain**, tout en assurant qualité et sécurité irréprochables aux produits et ingrédients actifs. La politique générale RSE est organisée autour de trois grandes familles d'engagements comme suit :

- I- Respect de la planète et de ses ressources naturelles
 - a. Réduire nos émissions de gaz à effet de serre
 - b. Limiter l'utilisation de plastiques dans nos packagings
 - c. Privilégier un sourcing local
 - d. Améliorer la part de déchets valorisés
 - e. Optimiser nos consommations d'eau et d'énergie

II- Respect de l'humain et loyauté des pratiques

- a. Promouvoir la diversité et l'égalité professionnelle
- b. Assurer le respect des règles d'éthique des affaires sur toute la chaîne d'approvisionnement
- c. Lutter contre toutes les formes de discrimination et de harcèlement au travail
- d. Assurer la santé et la sécurité de tous les collaborateurs
- e. Assurer le respect des populations locales et le juste partage des bénéfices
- f. Promouvoir la co-construction de filières vertueuses
- g. Interdire toute forme de travail forcé et de travail des enfants

III- Respect du client et des exigences qualité

- a. Assurer le respect de nos exigences qualité par des contrôles internes fréquents
- b. Développer de manière continue les compétences des collaborateurs et leur engagement au quotidien
- c. Contribuer à l'éducation des consommateurs sur la consommation respectueuse de l'environnement et de la biodiversité
- d. Assurer la sincérité de nos informations

Nos engagements RSE

En 2021, CODIF International a réalisé bon nombre de ses objectifs, tant en matière sociale qu'environnementale. Ainsi, cette même année, le groupe a souhaité renouveler son engagement en matière de RSE en adoptant de **nouveaux objectifs chiffrés à plus longue échéance**.

Ces nouveaux objectifs, axés sur le moyen et long terme, permettent de développer des plans d'action et de suivi plus ambitieux, et de mettre à disposition tous les moyens nécessaires à leur réalisation. Ils se résument en **8 engagements**, décrits ci-dessous.

1. Engagement n°1 : Empreinte carbone

Objectif à 2027 : Réduire de 30 % les émissions de GES liées à l'utilisation de nos véhicules par rapport à 2019.

Objectif à 2030 : Réduire de 30 % nos émissions de GES liées aux scopes 1 et 2 par rapport à 2019.

Objectif à 2050 : Zéro émission nette.

2. Engagement n°2 : Gestion intelligente des déchets

Objectif à 2023 : Développer un processus de suivi de la consommation de papier et cartons dans les bureaux.

Objectif à 2025 : Réduire de 25 % notre consommation de papier et cartons.

Objectif à 2030 : Augmentation de la part de nos déchets recyclés ou revalorisés à 80 % et réduction de 30 % de notre génération de déchets par unité produite.

3. Engagement n°3 : Écotoxicité des actifs

Objectif à 2025 : 100 % de nos actifs auront passé les tests d'écotoxicité et de biodégradabilité.

4. Engagement n°4 : Sourcing durable

Objectif à 2025 : 100 % de nos fournisseurs devront avoir adhéré à nos chartes de culture et de récolte sauvage.

5. Engagement n°5 : Durabilité des intrants de culture

Objectif à 2025 : 100 % des nutriments agrosourcés qui entrent dans le processus de culture de nos macro-algues et micro-organismes devront être durables.

6. Engagement n°6 : Parité Hommes / Femmes en entreprise

Objectif à 2025 : 30 % des postes clés dans l'entreprise devront être occupés par des femmes.

7. Engagement n°7 : Impact environnemental et social de nos produits

À chaque développement d'un nouveau produit, ou rénovation d'un produit existant, assurer l'amélioration de son impact social et / ou environnemental via le respect d'au moins un des critères suivants :

- Réduction de son empreinte écologique / environnementale : diminution des émissions liées à l'acheminement des matières premières ; réduction de la consommation d'eau etc...
- Amélioration de son impact social.
- Amélioration du profil environnemental du nouveau packaging.

8. Engagement n°8 : Accompagnement des fournisseurs

Objectif à 2023 : Mettre en place des contrats pluriannuels avec l'ensemble de nos fournisseurs prioritaires, leur permettant ainsi d'avoir plus de visibilité financière et de mieux organiser pour les périodes de récolte.

NOTRE CONTRIBUTION AUX OBJECTIFS DE DEVELOPPEMENT DURABLE ET AUX PRINCIPES DU GLOBAL COMPACT

Notre contribution aux ODD

L'engagement de CODIF International pour le développement durable n'est pas nouveau ; une démarche éco-responsable sincère et ancrée guide le groupe jour après jour. Depuis le début, l'entreprise **fabrique ses produits en Bretagne dans le respect de la peau et de l'environnement**.

En 2007, CODIF International installe des **jardins filtrants** pour nettoyer les eaux de production. Une installation avant-gardiste qui symbolise tous ses engagements pour une cosmétique durable.

En 2012, un **laboratoire de biotechnologies** voit le jour, permettant de faire pousser en photobioréacteurs les algues les plus fragiles et d'offrir un maximum de performance à la peau.

L'entreprise obtient en 2017 sa première **certification EcoVadis GOLD** qui récompense sa démarche RSE et la classe parmi les 5% des entreprises les plus écologiques. Le groupe est depuis certifié EcoVadis GOLD chaque année.

En 2020, le lancement de la **ligne Bio Cyfolia** et la **refonte des packagings dans des matériaux durables et recyclables** vient révéler au grand public les engagements de longue date du groupe.

Bien que son champ d'action quotidien soit plus large, CODIF International a choisi de se focaliser sur 6 de 17 Objectifs de Développement Durable, objectifs pour lesquels le groupe souhaite s'engager en priorité. Le but étant d'élargir ce spectre à terme.

Aussi, les **6 ODD** pour lesquels nous avons choisi d'illustrer notre contribution dans ce rapport sont les suivants :

- ODD 3 : BONNE SANTE ET BIEN-ETRE
- ODD 9 : INDUSTRIE, INNOVATION ET INFRASTRUCTURE
- ODD 12 : CONSOMMATION ET PRODUCTION RESPONSABLES
- ODD 13 : MESURES RELATIVES A LA LUTTE CONTRE LES CHANGEMENTS CLIMATIQUES
- ODD 14 : VIE AQUATIQUE
- ODD 17 : PARTENARIATS POUR LA REALISATION DES OBJECTIFS



Cette Communication sur le Progrès est divisée en plusieurs chapitres listés ci-après. **Chaque chapitre détaille les actions et engagements entrepris par CODIF International** pour chacun des 6 ODD retenus. Certains engagements couvrent également des ODD pas encore prioritaires pour le groupe aujourd'hui, mais qui le seront indubitablement demain. Indiqués en taille réduite sur la page suivante, ces ODD représentent une réelle opportunité pour CODIF International qui souhaite y contribuer davantage dans un futur proche.

- 1.1. Agir dans le respect des droits humains et des normes internationales du travail
- 1.2. Promouvoir un environnement de travail éthique, juste et respectueux
- 1.3. Assurer la santé, la sécurité et le bien-être de nos collaborateurs
- 4.3. S'engager via le mécénat et la philanthropie



- 1.4. Favoriser la création d'emplois locaux, durables et qualifiés
- 2.2. Innover pour développer de nouveaux modes de production durables
- 4.1. Privilégier des achats et une chaîne d'approvisionnement responsables



- 2.1. Concevoir des produits sûrs, naturels et engagés
- 2.3. Informer les consommateurs et promouvoir une consommation responsable
- 3.3. Adopter une démarche d'économie circulaire
- 4.1. Privilégier des achats et une chaîne d'approvisionnement responsables



- 3.1. Réduire les émissions de gaz à effet de serre
- 3.2. Protéger la ressource hydrique
- 3.4. Agir en faveur de la biodiversité



- 3.2. Protéger la ressource hydrique
- 4.3. S'engager via le mécénat et la philanthropie







- 4.2. Dialoguer en toute transparence avec les parties prenantes



Notre contribution aux 10 principes du Global Compact

Dans le cadre de son adhésion au Pacte Mondial des Nations Unies en août 2021, CODIF International s'engage à agir pour et dans le respect des 10 principes déclinés par les Nations Unies.

THEMES DU GLOBAL COMPACT	LES 10 PRINCIPES DU GLOBAL COMPACT	ACTIONS CORRESPONDANTES ENTREPRISES PAR CODIF INTERNATIONAL
 DROITS DE L'HOMME	Principe 1 : Promouvoir et respecter la protection du droit international relatif aux Droits de l'Homme.	Agir dans le respect des droits humains et des normes internationales du travail - <i>page 16</i> Assurer la santé, la sécurité et le bien-être des collaborateurs – <i>page 18</i> S'engager socialement – <i>page 52</i>
	Principe 2 : Veiller à ne pas se rendre complices de violations des Droits de l'Homme.	Agir dans le respect des droits humains et des normes internationales du travail – <i>page 16</i>
 NORMES INTERNATIONALES DU TRAVAIL	Principe 3 : Respecter la liberté d'association et reconnaître le droit de négociation collective.	Favoriser le dialogue social – <i>page 16</i>
	Principe 4 : Contribuer à l'élimination de toutes les formes de travail forcé ou obligatoire.	Prohiber toute forme de travail forcé et de travail des enfants – <i>page 16</i>
	Principe 5 : Contribuer à l'abolition effective du travail des enfants.	Prohiber toute forme de travail forcé et de travail des enfants – <i>page 16</i>
	Principe 6 : Contribuer à l'élimination de toute discrimination en matière d'emploi.	Prévenir toute forme de harcèlement et de discrimination – <i>page 16</i> Favoriser la création d'emplois locaux, durables et qualifiés – <i>page 21</i>

	<p><u>Principe 7</u> : Appliquer l'approche de précaution face aux problèmes touchant à l'environnement.</p>	<p>Garantir la qualité, la traçabilité et la conformité des produits - <i>page 24</i></p> <p>Réduire les émissions de gaz à effet de serre - <i>page 38</i></p> <p>Protéger la ressource hydrique – <i>page 40</i></p> <p>Agir en faveur de la biodiversité – <i>page 47</i></p>
	<p><u>Principe 8</u> : Prendre des initiatives tendant à promouvoir une plus grande responsabilité en matière d'environnement.</p>	<p>La politique générale RSE du groupe – <i>page 8</i></p> <p>Nos engagements RSE – <i>page 9</i></p> <p>Choisir des matières premières responsables et labellisées – <i>page 28</i></p> <p>Viser l'éco-conception et créer des gammes spécifiques – <i>page 31</i></p> <p>Informers les consommateurs et promouvoir une consommation responsable – <i>page 36</i></p> <p>Adopter une démarche d'économie circulaire – <i>page 42</i></p> <p>Collaborer avec les fournisseurs et les acteurs locaux – <i>page 49</i></p> <p>S'engager pour l'océan – <i>page 52</i></p>
	<p><u>Principe 9</u> : Favoriser la mise au point et la diffusion de technologies respectueuses de l'environnement.</p>	<p>Innover pour développer de nouveaux modes de production durables - <i>page 32</i></p>
	<p><u>Principe 10</u> : Agir contre la corruption sous toutes ses formes, y compris l'extorsion de fonds et les pots-de-vin.</p>	<p>Lutter contre toute forme de corruption – <i>page 18</i></p> <p>Garantir des pratiques éthiques, intègres et responsables – <i>page 49</i></p> <p>Dialoguer en toute transparence avec les parties prenantes - <i>page 50</i></p>

PARTIE 1

S'ENGAGER AUPRÈS DES FEMMES ET DES HOMMES

CODIF International accompagne l'ensemble de ses équipes dans leurs missions afin de leur assurer **un environnement de travail sûr, éthique et responsable**.

Un certain nombre de documents ont été rédigés en 2021, formalisant ainsi des procédures et principes courants déjà bien ancrés au sein de l'entreprise.

Par ailleurs, le groupe assure la **santé et la sécurité** des collaborateurs via diverses formations et moyens de sensibilisation, et favorise la création d'emplois locaux et durables.

3 BONNE SANTÉ
ET BIEN-ÊTRE



9 INDUSTRIE,
INNOVATION ET
INFRASTRUCTURE



1.1. Agir dans le respect des droits humains et des normes internationales du travail

Prohiber toute forme de travail forcé et de travail des enfants

CODIF International prohibe toute forme de travail forcé et de travail des enfants sur l'ensemble du périmètre de ses activités. Il en va de même pour tous ses fournisseurs qui sont tenus, à travers des **contrats d'approvisionnement**, de respecter scrupuleusement ces engagements en leur nom et en amont de la filière. En parallèle, le **cahier des charges** destiné aux fournisseurs vient renforcer cet engagement en incluant une **charte éthique** qui aborde ces sujets.

De même, le groupe demande également à tous les collaborateurs, en particulier les services réglementation et achats, de faire preuve de la plus grande vigilance à ce sujet et de reporter immédiatement tout manquement le cas échéant.

Plus généralement, tout collaborateur est encouragé à enclencher la **procédure d'alerte** confidentielle mise en place par CODIF International en cas de suspicion de faits contraires à l'éthique.

Favoriser le dialogue social

Le groupe respecte le droit des employés de former et rejoindre des groupes de représentation et des syndicats établis conformément aux dispositions législatives et réglementaires en vigueur sur le territoire national. De même, CODIF International encourage un **dialogue social constructif** dans le respect de tous et promeut la **libre expression** de chacune et chacun des collaborateurs.

1.2. Promouvoir un environnement de travail éthique, juste et respectueux

Prévenir toute forme de harcèlement et de discrimination

Afin de créer un environnement de travail sûr et de garantir des conditions de travail éthiques et justes, CODIF International a établi plusieurs principes formalisés dans différents documents et chartes que les collaborateurs s'engagent à respecter.

➤ **Code de bonne conduite**

Signé par l'ensemble des collaborateurs, ce code définit le standard de conduite applicable à tous les salariés du groupe dans l'exercice de leur activité professionnelle au quotidien. Il détaille les valeurs éthiques qui sont importantes pour l'entreprise et fixe les règles et principes à suivre par l'ensemble des parties prenantes. Il s'adresse en ce sens à tous les salariés et dirigeants du groupe, en tant que destinataires directs, mais également aux différentes parties prenantes devant ou pouvant être informées de celui-ci.

Le code de bonne conduite invoque 5 principes, détaillés un à un dans le document en question, comme suit :

- Respect de la législation
- Respect de la personne
- Respect du client
- Respect de l'environnement
- Intégrité dans la conduite des activités professionnelles

➤ **Charte anti-harcèlement**

Par l'adoption de cette charte, signée par tous les salariés, le groupe souhaite marquer son engagement pour qu'aucun des collaborateurs ne subisse d'agissements de harcèlement, moral ou sexuel, dans le cadre professionnel.

L'entreprise veille à ce que l'ensemble des salariés soit attentif à la prévention des situations de harcèlement, et de violence. Il est du devoir de chacun de prendre soin de sa sécurité et de sa santé ainsi que celles des autres personnes concernées du fait de ses actes ou de ses omissions. Le groupe s'engage aussi à ce qu'aucun collaborateur ne soit sanctionné, licencié, ou fasse l'objet d'une mesure discriminatoire pour avoir témoigné ou dénoncé des actes de harcèlement dans l'entreprise.

En parallèle, CODIF International assure la mise en place d'outils de sensibilisation aux risques de harcèlement et de violence au travail. Ces outils sont portés à la connaissance de tous les collaborateurs de l'entreprise.

➤ **Charte anti-discrimination**

Par l'adoption de cette charte, signée par tous les collaborateurs, le groupe souhaite marquer son engagement dans la lutte contre toutes les formes de discriminations, qu'elles soient fondées sur le genre, l'âge, l'état de santé, l'origine sexuelle, la situation familiale, les opinions politiques ou encore religieuses.

Au-delà de la lutte contre la discrimination, le groupe souhaite montrer l'importance des principes de diversité et d'égalité des chances face à l'emploi.

En vertu de cette charte, CODIF International s'engage à :

- Sensibiliser chacun des collaborateurs de l'entreprise aux enjeux de la non-discrimination et de la diversité, afin de faire disparaître tous préjugés et réticences et assurer la bonne intégration de tous.
- Respecter et promouvoir l'application du principe de non-discrimination sous toutes des formes dans toutes les étapes de la gestion des ressources humaines.

En pratique, ce principe passe par l'adoption de plusieurs engagements concernant le recrutement, la rémunération, l'évolution professionnelle et les conditions de travail.

INDEX DE L'ÉGALITÉ PROFESSIONNELLE FEMMES-HOMMES
EN 2021 : **77/100**

Lutter contre toute forme de corruption

Afin de marquer son engagement dans la lutte contre la corruption, CODIF International a établi une **charte anti-corruption** se référant à la loi SAPIN II et à la Convention des Nations Unies contre la corruption.

93 % DES COLLABORATEURS
SENSIBILISÉS AU THEME DE LA
CORRUPTION EN OCTOBRE 2021

Aussi, le groupe met un point d'honneur à lutter contre toutes les formes de corruption, active et passive, et s'assure en ce sens que chacun des collaborateurs respecte les droits et règlements en la matière. Pour ce faire, l'entreprise s'engage à sensibiliser, de manière régulière, l'ensemble des salariés aux dangers de la corruption, et à la manière de gérer des situations susceptibles de donner lieu à ce genre de pratiques.

Tout collaborateur ayant connaissance de l'existence de conduites ou situations pouvant être qualifiées d'actes ou tentatives de corruption peut en référer à la personne désignée selon la **procédure d'alerte** mise en place par le groupe.

1.3. Assurer la santé, la sécurité et le bien-être des collaborateurs

Assurer la santé et la sécurité au travail

Parce que CODIF International souhaite garantir la santé et la sécurité au travail de ses collaborateurs, chaque année depuis 2012 l'entreprise évalue sa performance sur la sécurité, notamment dans le cadre de la norme ISO 22716. Depuis 2021, le groupe a mis en place une **politique Qualité, Santé, Sécurité, Environnement** qui énonce plusieurs objectifs dans un but d'amélioration continue.

➤ Des objectifs concrets :

- Tendre vers le « **ZERO ACCIDENT** » et le « **ZERO MALADIE PROFESSIONNELLE** ».
- Réduire les risques aux postes de travail en travaillant notamment sur l'**ERGONOMIE**.
- Offrir un environnement de travail sain à tous les collaborateurs en prévenant toutes les formes de harcèlement et de discrimination.
- Répondre à toute alerte interne lancée via la procédure associée dans un délai maximum de deux mois.
- Assurer l'équilibre entre vie professionnelle et vie personnelle de tous les collaborateurs.

De cette politique découlent des résultats encourageants dus à diverses actions, formations et journées de sensibilisation à vocation informative et abordant différents thèmes.

➤ Des résultats encourageants :



En termes d'accidents de travail :

Afin de tendre vers le « Zéro accident », CODIF International s'investit aux côtés des équipes en faisant évoluer les processus et les standards. De fait, tout **accident de travail**, dont la plupart est

liée à des problèmes dorsaux et des projections oculaires, est suivi et corrigé systématiquement via une formalisation du processus dressant un **arbre des causes**. Cela permet de détecter les accidents de travail ayant entraîné un arrêt de travail, les accidents de travail bénins mais récurrents, et les presque accidents avec une gravité élevée. Les principaux indicateurs pour les différents sites sont recensés dans les tableaux ci-dessous.

Périmètre : siège à Saint-Malo	2018	2019	2020	Evolution 2018 -> 2020
Nombre d'accidents de travail	0	0	1	→
Nombre d'accidents de travail ayant entraîné un arrêt de travail	0	0	1	→
Taux de fréquence Nombre d'accidents de travail suivi d'un arrêt d'un jour au moins rapporté au nombre d'heures travaillées x 1 000 000. Sont prises en compte les heures effectivement travaillées.	0	0	nc	Suite à l'épidémie de COVID-19, les données n'ont pas pu être calculées en 2020
Taux de gravité Nombre de journées perdues par incapacité temporaire rapporté au nombre d'heures travaillées x 1000. Sont prises en compte les heures effectivement travaillées.	0	0	nc	

Périmètre : site de production à Roz-sur-Couesnon	2016	2017	2018	2019	2020	2021	Evolution 2016 -> 2021
Nombre d'accidents de travail	17	7	8	6	8	2	↘
Nombre d'accidents de travail liés à un port de charges	2	nc	2	1	1	2	→
Nombre d'accidents de travail ayant entraîné un arrêt de travail	8	2	3	6	4	2	↘

Périmètre : site de production à Roz-sur-Couesnon	2019	2020	2021	Evolution 2019 -> 2021
Taux de fréquence Nombre d'accidents de travail suivi d'un arrêt d'un jour au moins rapporté au nombre d'heures travaillées x 1 000 000. Sont prises en compte les heures effectivement travaillées.	10,52	12,67	7,46	↘
Taux de gravité Nombre de journées perdues par incapacité temporaire rapporté au nombre d'heures travaillées x 1000. Sont prises en compte les heures effectivement travaillées.	13	10	5	↘



En termes de formation et d'ergonomie :

Sous la responsabilité du Chargé de mission sécurité/environnement et du Directeur du site de Roz-sur-Couesnon, tout nouvel arrivant dans les services production et qualité suit systématiquement une **formation sécurité et risque chimique** conforme à l'industrie de la cosmétique.

FORMATIONS DISPENSEES ET NOMBRE DE COLLABORATEURS Y AYANT ASSISTE EN 2021 :

RISQUE CHIMIQUE : **65 PERSONNES**
 ATMOSPHERES EXPLOSIVES (ATEX) : **17 PERSONNES**
 TRANSPORT DE MATIERES DANGEREUSES (TMD) : **3 PERSONNES**

En 2016, une formation a été dispensée par un masseur-kinésithérapeute autour de plusieurs sessions dédiées aux **gestes et postures**, au **port de charges**, aux **échauffements et étirements**, et ce afin de sensibiliser les collaborateurs du centre de production : fabricants, peseurs, préparateurs de commande, personnel dans les laboratoires, etc. La finalité est de prévenir les troubles musculo-squelettiques et de lutter contre la pénibilité au travail.

3 SESSIONS DISPENSEES
31 PARTICIPANTS AU TOTAL

En 2017, ce sont 3 formatrices (qui enseignent les protocoles de soins aux esthéticiennes) et la responsable du spa de Saint-Malo qui ont suivi, avec ce même masseur-kinésithérapeute, une formation sur les gestes et postures et la gestion de leur **capital santé**.

En 2019, le cabinet de conseil en **ergonomie** « Solutions Productives » est intervenu à Roz-sur-Couesnon afin de mener une **étude sur plusieurs postes de travail** : conditionnement des actifs, travail en laboratoire, préparation de commandes des actifs, pesée cosmétique. Les résultats observés ont engendré des plans d’actions tels que l’optimisation du conditionnement, le réaménagement de l’espace pour fluidifier la circulation, l’optimisation du rangement pour faciliter les accès aux produits, l’investissement dans du matériel pour faciliter les opérations et éviter tout port de charge inutile, etc.

16 PARTICIPANTS AU TOTAL RATTACHÉS A 4 ATELIERS :
QUALITE ET FORMULATION, PESEE DES INGREDIENTS,
CONDITIONNEMENT DES BIOTECHNOLOGIES, EXPEDITIONS



En termes de contrôles des bruits et des rejets :

En 2021, afin de protéger employés et riverains, CODIF International a réalisé avec DEKRA une **étude destinée à mesurer les bruits aériens émis dans l’environnement** sur le site de production de Roz-sur-Couesnon et dans les environs. Sur les différentes mesures effectuées, aucun dépassement de seuil n’a été observé, tous respectant la réglementation en vigueur.

Par ailleurs, en 2021 également, un **contrôle des rejets atmosphériques** a été mené de juin à octobre sur 3 zones différentes du site de production : les laboratoires, l’unité cosmétique et la biotechnologie. Ainsi, divers polluants physiques (microparticules) et chimiques (CO₂, CO, NO₂, H₂S, O₃, COV) ont pu être mesurés. Mis à part un dépassement de seuil, limité et sans gravité, lié à des aléas extérieurs et non à l’activité du groupe, les résultats de l’étude se sont montrés conformes aux normes définies.

➤ Les actions programmées en 2022 :

Dans une logique d’amélioration continue, de nouvelles formations sont programmées et des projets sont à l’étude en 2022 tels que l’amélioration de l’ergonomie pour l’atelier de fabrication cosmétique ; la conception d’un atelier de conditionnement des actifs avec la construction d’une salle dédiée et la mise en place d’une ligne de conditionnement ; la **Prévention des Accidents et Maladies de l’Appareil Locomoteur (PAMAL)** dans une démarche d’acquisition de savoir-faire pour mieux contrôler le risque, de prévention, et de diminution de la fréquence et de la gravité des accidents du travail liés au risque physique.

Contribuer au bien-être des collaborateurs

Au-delà des enjeux de santé et de sécurité, CODIF International est attentif à un concept plus large de bien-être au travail, très largement corrélé à la performance et l'engagement des collaborateurs.

A titre d'exemple, le groupe offre aux salariés du centre de production un équipement allant au-delà de ce qui est exigé par la loi, afin de garantir leur confort : **lunettes de protection adaptées à la vue, bouchons d'oreille moulés au conduit auditif, casques ventilés** en lieu et place des lunettes de protection et de masques type FFP2 / FFP3 pour les postes à risque (pesée et fabrication cosmétique, lavage), de même qu'un **équipement vestimentaire** complet et adapté en fonction des conditions météorologiques.

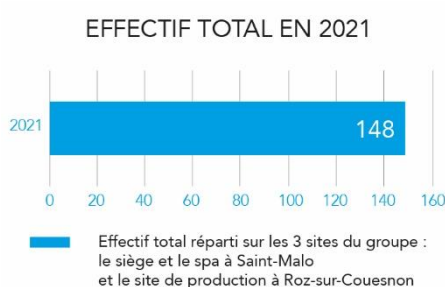
Par ailleurs, dès lors qu'ils sont affectés à des tâches présentant un risque de troubles musculo-squelettiques, telles que le conditionnement des actifs et des produits finis, les collaborateurs bénéficient d'un **système de rotation** ayant lieu toutes les 2 heures environ.

EN 2021, 1 SEUIL DE PENIBILITE DEPASSE :
NOMBRE DE NUITS TRAVAILLEES EN EQUIPES SUCCESSIVES ALTERNANTES > 50

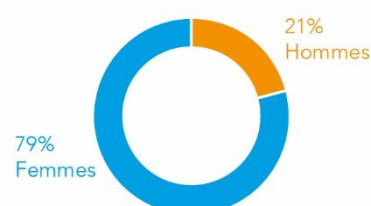
1.4. Favoriser la création d'emplois locaux, durables et qualifiés

Créer de la valeur ajoutée sur le territoire breton

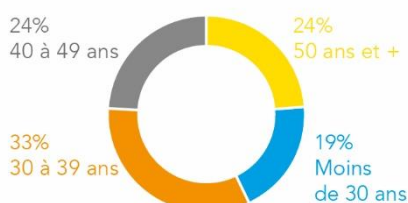
Implanté en Bretagne, le groupe **crée de la valeur localement** et contribue au développement de l'économie bretonne, comme l'illustrent les quelques chiffres suivants.



PART DE FEMMES ET D'HOMMES
PARMI L'EFFECTIF TOTAL EN 2021



RÉPARTITION DE L'EFFECTIF TOTAL
PAR ÂGE EN 2021



PART DES COLLABORATEURS VIVANT
À MOINS DE 30 KM DE LEUR LIEU
DE TRAVAIL EN 2021



Favoriser des emplois durables

De même, CODIF International privilégie des collaborations durables basées sur la formation, puis l'embauche des salariés, dans le but de garantir des emplois stables. En plus d'une formation complète (hygiène, qualité, administratif, etc), le groupe a mis en œuvre un **programme de tutorat** afin de faciliter l'intégration de tous. Ainsi, chaque nouvel employé qui rejoint le site de production est épaulé par un salarié plus expérimenté et présent depuis plusieurs années déjà dans l'entreprise afin de l'accompagner dans ses premières missions.

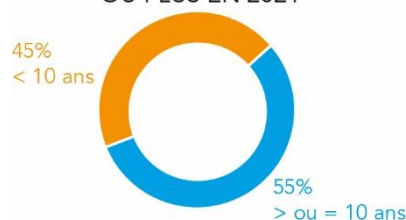
Les exemples de **collaboration longue** au sein du groupe sont d'ailleurs nombreux ; les collaborateurs sont attachés à l'entreprise familiale.

TAUX DE TURNOVER
EN 2021 : 16 %

RÉPARTITION PAR TYPE DE CONTRAT
EN 2021



PART DES COLABORATEURS
AYANT 10 ANS D'ANCIENNETÉ
OU PLUS EN 2021



Développer les compétences et favoriser l'évolution professionnelle

Afin de développer les compétences des collaborateurs de façon continue et régulière, CODIF International leur propose de suivre des **formations adaptées à leur métier** afin d'actualiser, voire d'élargir, leur palette de savoir-faire.

EXEMPLES DE FORMATIONS SUIVIES PAR LES COLLABORATEURS EN 2021	SERVICES CONCERNES
Utilisation stratégique de LinkedIn	Communication
Vendre ses produits cosmétiques en ligne	Règlementation et Communication
Retrait et rappel des produits cosmétiques	Règlementation
Techniques de filtration	Biotechnologies

TAUX DE MOBILITÉ INTERNE DE 2019 À 2021



Ces formations sont aussi le moyen de favoriser l'évolution professionnelle et d'envisager une **mobilité interne** pour certains salariés, en fonction de leurs souhaits, de leurs compétences et des besoins de l'entreprise.

PARTIE 2

DEVELOPPER DES PRODUITS, DES MODES DE PRODUCTION ET DE CONSOMMATION RESPONSABLES

CODIF International s'engage à développer des produits, des modes de production et de consommation responsables afin de limiter son impact sur le milieu naturel et mettre sur le marché des produits sûrs et respectueux de la peau.

Cet engagement est parfaitement reflété par la **charte de confiance** qui aspire à établir une relation basée sur la confiance entre le groupe et ses fournisseurs, le groupe et ses clients, et plus généralement, le groupe et l'environnement qui l'entoure. Cette charte de confiance met en lumière les exigences de CODIF International en termes de **formules hautement contrôlées**, d'**ingrédients sûrs, naturels et rigoureusement sélectionnés**, ainsi que de **méthodes de production responsables et engagées**.

3 BONNE SANTÉ
ET BIEN-ÊTRE



9 INDUSTRIE,
INNOVATION ET
INFRASTRUCTURE



12 CONSOMMATION
ET PRODUCTION
RESPONSABLES



17 PARTENARIATS
POUR
LA RÉALISATION
DES OBJECTIFS



2.1. Concevoir des produits sûrs, naturels et engagés

Garantir la qualité, la traçabilité et la conformité des produits

Afin de garantir à tout instant la sécurité, l'efficacité et le plaisir d'utilisation de ses produits, CODIF International met en œuvre divers **outils, politiques et bonnes pratiques** s'appliquant à tous les stades du cycle de vie d'un produit, de sa conception à son utilisation finale.

Innovation et R&D	<ul style="list-style-type: none">• Expertise technique des ingrédients : innocuité, analytique, microbiologie• Innocuité, tolérance des formules, cosmétovigilance• Tests de compatibilité formules – packagings• Veille technique sur les packs et les ingrédients
Règlementation	<ul style="list-style-type: none">• Conformité réglementaire des ingrédients, des formules et des produits• Conformité réglementaire des allégations• Veille réglementaire européenne et internationale
Achats et Sourcing	<ul style="list-style-type: none">• Processus d'homologation des ingrédients• Evaluation des fournisseurs• Contrôle qualité des composants
Production	<ul style="list-style-type: none">• Respect des normes de « Bonnes pratiques de Fabrication » dictées par l'ISO 22716• Contrôle qualité du vrac et des produits finis
Distribution	<ul style="list-style-type: none">• Qualité de service des différents réseaux de distribution• Suivi et traitement des réclamations effectuées par les clients• Homologation des produits auprès des autorités de contrôle locales

Pour garantir l'amélioration continue de sa démarche qualité, la **politique Qualité, Santé, Sécurité, Environnement** du groupe définit 4 objectifs prioritaires, comme suit :

- Faire évoluer notre **SYSTEME QUALITE** vers une culture pharmaceutique de maîtrise des risques tout en restant pragmatique.
- Assurer le meilleur taux de satisfaction possible pour nos clients tout en leur garantissant une **TRAÇABILITE** complète de nos productions.
- Développer les compétences des collaborateurs et leur engagement via leur formation continue.
- Renforcer les **INTERACTIONS** avec nos clients et fournisseurs pour une meilleure réactivité.



➤ Qualité des produits :

Afin d'assurer une qualité irréprochable des produits, CODIF International respecte scrupuleusement les « **Bonnes Pratiques de Fabrication (BPF) des produits cosmétiques** » définis par la norme **ISO 22716**, un standard de qualité au niveau international. Les BPF sont des lignes directrices permettant d'assurer la reproductibilité du produit cosmétique ainsi que sa qualité de fabrication. Ce sont des mesures à respecter qui concernent aussi bien les processus de production, que le contrôle, le stockage ou encore l'expédition de produits cosmétiques.

NOMBRE DE LOTS CONTROLES EN 2021 :
6821 (PRODUITS FINIS, INGREDIENTS ACTIFS,
MATERIEL DE SOIN ET PROMOTIONNEL, ETC)

NOMBRE DE JOURS D'AUDITS QUALITE EN 2021 :
6 AUDITS EXTERNES
10 AUDITS INTERNES

L'entreprise est, depuis 2012, l'une des premières sociétés cosmétiques à être reconnue pour ses bonnes pratiques de fabrication selon la norme ISO 22716. Depuis cette date, le site de production est audité et certifié chaque année par l'organisme tiers indépendant DEKRA. A noter que cet audit n'est en aucun cas obligatoire, mais bel et bien un choix de la part du groupe, et un gage de transparence.

NOMBRE DE NON-CONFORMITÉS
SUR LES PRODUITS FINIS ET LES ACTIFS
DE 2019 À 2021



NOMBRE DE DESTUCTIONS
DE PRODUITS FINIS ET D'ACTIFS
DE 2019 À 2021



PART DES DESTUCTIONS DE PRODUITS FINIS ET D'ACTIFS SUR
LE VOLUME TOTAL FABRIQUE :

EN 2019 : **0,04 %** POUR LES PRODUITS FINIS ET **0,15 %** POUR LES ACTIFS
EN 2020 : **0,06 %** POUR LES PRODUITS FINIS ET **0 %** POUR LES ACTIFS
EN 2021 : **0,01 %** POUR LES PRODUITS FINIS ET **0 %** POUR LES ACTIFS



Sécurité et traçabilité des produits :

Les matières premières utilisées par le laboratoire CODIF International sont toutes sélectionnées en conformité avec :

- Le **règlement de l'Union Européenne REACH** (Registration, Evaluation and Autorisation of Chemicals), qui vise à mieux protéger la santé humaine et l'environnement contre les risques liés aux substances chimiques. Il promeut également des méthodes alternatives pour l'évaluation des dangers des substances.
- Le **règlement (CE) n°1223/2009** du Parlement Européen et du Conseil du 30 novembre 2009 relatif aux produits cosmétiques, visant à assurer la protection de la santé humaine et l'information des consommateurs en veillant notamment à la composition et à l'étiquetage des produits et en considérant les derniers développements technologiques, dont l'utilisation des nanomatériaux.

En outre, chaque ingrédient, chaque produit fini fabriqué par l'entreprise est évalué par une **série de tests** précise, définie **en accord avec des experts** (évaluateurs pour la sécurité, toxicologues, dermatologues, biologistes, etc) et suivant les recommandations internationales. Chaque batterie de tests donne lieu à une conclusion de l'évaluateur quant à la sécurité d'emploi de l'ingrédient ou du produit fini en question. Aussi, CODIF International est capable de répondre aux normes des autorités de contrôle les plus exigeantes au monde, en termes de tolérance, de sécurité et de qualité.

Chaque année, plusieurs ingrédients actifs et produits finis sont ainsi évalués systématiquement par ces experts lors du lancement d'un nouveau produit. Bien que ces tests ne soient pas obligatoires dans le cas des ingrédients actifs, le groupe applique la même démarche au cours d'un lancement ou d'une reformulation. L'ensemble des résultats des tests est synthétisé dans un **rapport final aux exigences élevées**. Dans le cas d'une reformulation pour un produit ou d'une mise à jour quelle qu'elle soit, le groupe s'appuie sur les avis des experts quant à la nécessité ou non de réaliser de nouveaux tests.

1 CABINET D'EXPERTISE : UNE **EQUIPE INTERNATIONALE DE 50 EXPERTS** DANS LES DOMAINES DE LA COSMETIQUE, DE LA PHARMACOLOGIE, DE LA CHIMIE ET DE LA TOXICOLOGIE
EN 2021, **34 RAPPORTS REDIGES** POUR LES MATIERES PREMIERES ET **35** POUR LES PRODUITS FINIS



➤ Conformité des produits :

Chez CODIF International, plus de 95% du catalogue est **vegan-friendly**, **aucun test n'est pratiqué sur les animaux** conformément aux convictions du groupe et à la réglementation européenne très stricte à ce sujet, et toutes les formules utilisent des **ingrédients marins d'origine naturelle**. L'entreprise recourt à des ingrédients synthétiques de haute qualité, lorsqu'ils apportent des bénéfices complémentaires en termes de plaisir d'utilisation et de résultats beauté. Dans ce cas, ils doivent systématiquement répondre à **3 exigences majeures** :

1. Efficacité : avec des molécules de référence aux bénéfices scientifiquement prouvés.
2. Innocuité : tests de tolérance à l'appui, ces molécules sont par ailleurs souvent utilisées en pharmacie et en médecine.
3. Pureté : ils ne contiennent aucune substance toxique.



➤ Interactions avec les parties prenantes :

Bien que la qualité des produits et la sécurité de la peau soient maximales, le groupe dispose de 3 procédures de veille et de communication transparente :

1. La « **cosmétovigilance** » recense les effets indésirables liés à l'utilisation des cosmétiques par les consommateurs. Chaque requête enclenche alors une procédure spécifique, traitée par une équipe dédiée, qui prévoit l'envoi d'un questionnaire au plaignant afin de récolter le maximum d'informations contextuelles, et un ensemble d'actions correctives (retrait du marché, reformulation, arrêt de la commercialisation) si besoin.

NOMBRE D'ENREGISTREMENTS EFFECTUES PAR LA COSMETOVIGILANCE ET PART DE CES ENREGISTREMENTS SUR LE VOLUME TOTAL DES PRODUITS VENDUS EN FRANCE ET DANS LE MONDE :

EN 2019 : 49, SOIT 0,0055 % DU VOLUME TOTAL
EN 2020 : 11, SOIT 0,0017 % DU VOLUME TOTAL
EN 2021 : 25, SOIT 0,0031 % DU VOLUME TOTAL

2. Le processus « **questions sensibles** » consiste en un document répertoriant les questions posées par les consommateurs et qui demandent une réponse spécifique. Opérée par une équipe dédiée, cette démarche vise une communication transparente et une meilleure information. Plusieurs thèmes sont abordés tels que la naturalité, l'efficacité ou la recyclabilité des produits, le choix des ingrédients, les potentielles réactions allergiques, etc.
3. La procédure « **gestion des réclamations** » permet de consolider les réclamations associées à la non-conformité d'un produit fini. Elle apporte à la fois une réponse appropriée au client et la mise en place d'une action corrective lancée en qualité si nécessaire.

Sur 793 991 produits vendus aux consommateurs et aux professionnels en France et dans le monde en 2021, le groupe a reçu 35 réclamations recevables concernant la cosmétique (produits finis et vrac), soit 0,004 % du volume total des ventes. Parmi ces réclamations, 86 % étaient liées à l'aspect visuel du contenant (étuis abîmés, manque de sérigraphie, mauvaise tenue de l'opercule), et non au produit en lui-même. De fait, CODIF International continue à maintenir une extrême vigilance avant expédition.

ÉVOLUTION DES RÉCLAMATIONS
DE 2019 À 2021

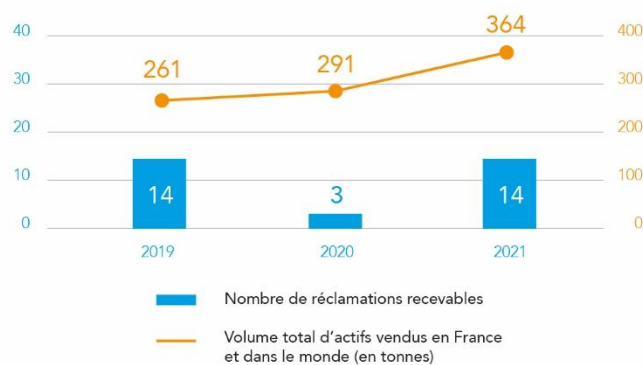


PART DES RECLAMATIONS PAR RAPPORT AU VOLUME TOTAL DES PRODUITS FINIS VENDUS EN FRANCE ET DANS LE MONDE :

EN 2019 : 0,0027 % DU VOLUME TOTAL
EN 2020 : 0,0036 % DU VOLUME TOTAL
EN 2021 : 0,0044 % DU VOLUME TOTAL

Du côté des ingrédients actifs, sur 364 tonnes d'actifs vendus en France et à l'export en 2021, le groupe a reçu 14 réclamations recevables. Les raisons principales des réclamations à propos des actifs concernent des problèmes organoleptiques (odeur et couleur), tous liés à la saisonnalité et donc non recevables, ou des problèmes microbiologiques dus à la mauvaise conservation des actifs une fois vendus. En somme, ces réclamations sont principalement liées à des aléas externes, qui en aucun cas ne remettent en cause la qualité des actifs produits par CODIF International.

ÉVOLUTION DES RÉCLAMATIONS
ET VOLUME TOTAL D'ACTIFS VENDUS
DE 2019 À 2021



Choisir des matières premières responsables et labellisées

Tel un fil conducteur pour les équipes du service achats, la **stratégie d'approvisionnement** définie par CODIF International repose sur 3 piliers majeurs :

1. Privilégier la proximité géographique avec nos **FOURNISSEURS** afin de limiter l'impact environnemental et entretenir le tissu économique national voire régional. En pratique, cela implique d'examiner les opportunités de s'approvisionner auprès des fournisseurs locaux ou indigènes et, dans la mesure du possible, de s'impliquer avec le fournisseur dans le développement durable des communautés identifiées dans la chaîne d'approvisionnement.
2. Garantir par des **LABELS** la durabilité des achats tant au niveau des algues et plantes, au cœur de notre savoir-faire, que des intrants utilisés dans les processus de fabrication. Cela se traduit par le remplacement progressif des molécules de synthèse lorsque cela est possible, le développement de nouvelles formules bio et l'utilisation d'emballages plus éco-responsables.
3. Mener nos activités en accord avec la philosophie et les principes fondamentaux du développement durable, tels que la vision à long terme, la pérennité des ressources naturelles, **LA PRÉSERVATION DE LA BIODIVERSITÉ ET LE RESPECT DE L'HUMAIN**.



Le choix des fournisseurs :

Les ingrédients et les matières premières forment le socle de la fabrication des produits. Il est donc primordial de les sélectionner avec le plus grand soin et la plus grande rigueur pour assurer une qualité irréprochable, une sécurité absolue et une éco-responsabilité optimale. C'est pourquoi, CODIF International choisit des **ingrédients locaux, bio, sauvages et éco-responsables** et privilégie les **circuits courts**.



Pour assurer cette sélection, le groupe a établi un **questionnaire d'évaluation** des fournisseurs (algues et plantes, biotechnologies et extraction des actifs) contenant plusieurs critères qui s'avèrent déterminants dans ses choix. Ces critères concernent la soutenabilité et la traçabilité de la filière, l'éthique, l'existence d'une politique RSE, le pays d'origine des intrants, le pays de transformation, etc. Chaque couple matière première / fournisseur est évalué sur des critères RSE guidant le groupe dans son opération de sélection.

LES 3 CRITERES LES PLUS DETERMINANTS AVANT UN QUELCONQUE ACHAT :

EVALUATION COMMERCIALE – TRAÇABILITE – QUESTIONNAIRE ETHIQUE

Ce questionnaire d'évaluation est couplé d'un **questionnaire de soutenabilité**, envoyé systématiquement aux fournisseurs afin de s'assurer que la matière première n'est ni surexploitée, ni menacée d'extinction. Ces questions s'intéressent aux caractéristiques de la ressource, à la certification de la filière, au mode de récolte ou de culture, à la gestion de l'eau, à la présence de traitements, ou encore à la stratégie RSE mise en place.

PART DES FOURNISSEURS AYANT SIGNE LE
QUESTIONNAIRE DE SOUTENABILITE : 98 %

Grâce à l'évaluation des fournisseurs menée en 2021, le groupe a pu constater que 79% d'entre eux ont obtenu une note satisfaisante ou très satisfaisante en termes de RSE. A contrario, CODIF International a établi la liste de ceux ayant obtenu une note insatisfaisante, soit 9 fournisseurs sur 43. Parmi ces derniers :

- 3 fournisseurs ont présenté des manquements dans leur politique RSE ou se sont montrés peu enclins à collaborer pour fournir les documents demandés par le groupe.
- 3 fournisseurs ont justifié d'une traçabilité faible ou moyenne de leurs produits.
- 2 fournisseurs ont obtenu une note faible ou moyenne en termes de soutenabilité, évaluée par un questionnaire.
- 1 fournisseur n'a su ni justifier l'origine du produit, ni apporter la transparence exigée à propos du processus de transformation de ce même produit.

Suite à cette évaluation, CODIF International a immédiatement pris les mesures nécessaires, telles que la recherche d'alternatives aux fournisseurs peu transparents, la requête des documents manquants auprès des fournisseurs concernés, la formalisation de certaines données lorsqu'elle s'est avérée nécessaire, etc.

PART DES FOURNISSEURS AYANT OBTENU EN 2021 UNE NOTE SATISFAISANTE
OU TRES SATISFAISANTE EN TERMES DE RSE : 34/43, SOIT 79 %



➤ L'importance des labels :

CODIF International examine un certain nombre de critères (positionnement du produit, tendances du marché, etc) quant au choix des labels lors de l'approvisionnement en matières premières. Ci-dessous, quelques exemples de labels privilégiés par le groupe afin de développer des produits sûrs, naturels et engagés.

ECOCERT COSMOS (COSMetic Organic and natural Standard) : garantit des procédés de production et de transformation respectueux de l'environnement et de la santé humaine, ainsi qu'une utilisation responsable des ressources naturelles.

FOREST STEWARDSHIP COUNCIL (FSC) et **PROGRAMME EUROPEEN DES FORETS CERTIFIEES (PEFC)** : garantissent des matières premières issues de forêts gérées durablement.

ROUNDTABLE ON SUSTAINABLE PALM OIL (RSPO) : certifie une huile de palme durable grâce à la promotion de diverses pratiques : réduction de la déforestation, préservation de la biodiversité, respect des moyens de subsistance des communautés rurales...

NATURA 2000 : permet un choix rigoureux des zones de récolte et une meilleure prise en compte des enjeux de biodiversité dans les activités humaines, tels que la préservation des habitats et des espèces représentatifs de la biodiversité européenne.



➤ Le respect de la biodiversité et de l'éthique :

Egalement au cœur des préoccupations de CODIF International, le respect de la biodiversité et de l'éthique dans l'exercice de ses activités. D'une part, en 2021, l'entreprise a adhéré à l'UEBT, **The Union for Ethical BioTrade**, un label octroyé aux entreprises engagées dans l'approvisionnement éthique d'ingrédients issus de la biodiversité. Il se base sur 7 principes engagés pour le respect de la biodiversité et des communautés.

D'autre part, CODIF International s'inscrit dans les lignes directrices du **Protocole de Nagoya**, qui concerne notamment l'accès aux ressources génétiques et le partage juste et équitable des avantages découlant de leur utilisation. Plus précisément, le protocole instaure un cadre juridique international reposant sur trois piliers : l'amélioration de l'accès aux ressources génétiques et aux connaissances traditionnelles associées en vue de leur utilisation ; le partage plus juste et équitable des avantages ; la conformité entre les parties prenantes.

Plus concrètement, lors de l'utilisation d'une ressource génétique, le groupe doit respecter les lois de biodiversité mises en place dans le pays où est réalisé l'approvisionnement. Cela implique la recherche des documents à remplir et des démarches à effectuer auprès des gouvernances du pays en question, puis la mise en conformité d'un point de vue administratif et légal. L'enjeu pour CODIF International est d'exercer son activité dans le respect des communautés et de leur savoir sur les ressources utilisées par le groupe.

Viser l'éco-conception et créer des gammes spécifiques

Créer des produits sûrs et naturels passe également par **l'éco-conception** et l'intégration systématique des aspects environnementaux dès la conception et le développement des produits. A cet effet, chaque année, le groupe édite pour ses équipes formulation et recherche et développement un document spécifiant les substances ou familles de substances à privilégier et celles à éviter, dans une démarche de clean beauty. Ce concept désigne une beauté mieux tolérée par la peau, plus sûre pour la santé, et plus respectueuse de l'environnement. Ainsi, en 2022, CODIF International a défini une nouvelle **politique générale de formulation** intégrant de nouveaux objectifs afin de remplacer les molécules sujettes à caution, en termes de santé et d'environnement.

NOMBRE DE SUBSTANCES OU FAMILLES DE SUBSTANCES
INTERDITES POUR LES PROJETS « CLEAN BEAUTY » :
EN 2021 : 9 SUBSTANCES OU FAMILLES DE SUBSTANCES
EN 2022 : 15 SUBSTANCES OU FAMILLES DE SUBSTANCES

Une Analyse du Cycle de Vie
de certains actifs et
produits est lancée en 2022
pour guider le groupe dans
ses choix. Voir page 38.

En parallèle, le groupe développe des gammes de produits spécifiques afin de répondre aux attentes des consommateurs, telles que les **soins bio Cyfolia**, sûrs pour la peau et respectueux de la planète. À partir des ingrédients certifiés bio les plus purs et les plus efficaces, telle l'algue Cyfolia cultivée en Bretagne, nos chercheurs ont créé des soins visage bio, certifiés par Ecocert. Des formules vegan et naturelles, 6 produits essentiels alliant plaisir et efficacité, pour toutes les femmes.



Enfin, CODIF International s'engage à créer des **produits sûrs et adaptés à tous**, quel que soit le type de peau. Par exemple, les chercheurs du groupe ont mis au point l'huile Seatonic. Respectueuse de la peau, sa formule hypoallergénique et testée sous contrôle dermatologique convient aux femmes enceintes et allaitantes, ainsi qu'aux personnes aux peaux sensibles.



De 2019 à 2021, plusieurs références produits ont été développées spécifiquement et sont recensées dans le tableau ci-dessous.

	<i>Produits Bio</i>	<i>Produits pour les yeux sensibles</i>	<i>Produits pour les peaux sensibles</i>
2019	CYFOLIA Crème Exfoliante Eclat CYFOLIA Crème Nettoyante Eclat CYFOLIA Crème Eclat Hydra-réconfortante	FLEUR'S Crème Perfection Regard FLEUR'S Eau Démaquillante Douceur PHYTOMER Doux Contour Démaquillant Waterproof	PHYTOCEANE Concentré Apaisant à l'Aloe Vera PHYTOMER Prebioforce Concentré Equilibrant Apaisant VIE COLLECTION Lotion Concentrée Rougeurs
2020		VIE COLLECTION Démaquillant Waterproof Yeux et Lèvres	
2021	CYFOLIA Lotion Démaquillante Tonifiante CYFOLIA Masque Hydratant Eclat CYFOLIA Sève de Modelage Nourissante		PHYTOMER Douceur Marine Crème Hydratante apaisante

2.2. Innover pour développer de nouveaux modes de production durables

Innover avec les acteurs du territoire

C'est bien connu, seul on va plus vite, ensemble on va plus loin. C'est pour cette raison que CODIF International explore, innove et découvre en partenariat avec les acteurs du territoire. Voici 2 exemples notables de collaboration avec des start-up bretonnes : Hitex et Polymaris. A travers cette collaboration, d'ordre financier et managérial, le groupe les accompagne dans leur croissance tout en leur garantissant leur autonomie et la préservation de leur ADN.

Premièrement, **Hitex** est une entreprise spécialisée dans l'extraction, la purification et la fraction de fluides au CO₂ supercritique. CODIF International est partenaire d'Hitex depuis sa création, il y a plus de 20 ans. L'entreprise fait appel à son savoir-faire pour extraire et purifier ses ingrédients actifs. Cette technique vertueuse permet une **extraction des actifs sans solvant ni produit chimique**, garantit une performance optimale, et réduit l'impact environnemental en donnant une seconde vie au CO₂ utilisé lors du processus.

Deuxièmement, **Polymaris** découvre, caractérise et sélectionne depuis 2008 des molécules innovantes issues de micro-organismes marins pour diverses industries. En 2011, CODIF International choisit de prendre part au projet pour les besoins de sa propre activité, avec notamment la volonté de

trouver une alternative aux polymères de synthèse, connus pour apporter de l'onctuosité aux produits cosmétiques. Cette alternative réside dans les exopolysaccharides, ou EPS, mis au point il y a plus de 10 ans. A la différence des polymères de synthèse, les EPS proviennent de **micro-organismes bretons, prélevés suivant un processus vertueux et respectueux de l'environnement**. De fait, l'intérêt de cette stratégie est qu'elle n'a pas d'impact sur la biodiversité et les écosystèmes. A contrario, elle permet même de préserver les ressources naturelles.

EN 2021, NOMBRE DE MOLECULES DECOUVERTES ET UTILISEES PAR LE GROUPE
EN TANT QU'ACTIF OU INGREDIENT DANS UN PRODUIT FINI GRACE A
LA COLLABORATION AVEC CHACUNE DE CES START-UP :

14 MOLECULES DECOUVERTES AVEC HITEX
8 MOLECULES DECOUVERTES AVEC POLYMARIS

Investir dans la recherche et développement

CODIF International pratique une cosmétique raisonnée qui privilégie les ingrédients locaux, originaires de Bretagne, et travaillés dans le respect de la mer et des producteurs. Depuis plusieurs années déjà, le groupe **investit dans la recherche privée et publique** afin d'améliorer son impact sur l'environnement. En voici 2 exemples concrets et impactants.

➤ Culture d'algues en laboratoire :

Notre équipe d'une trentaine de chercheurs, en collaboration avec des start-up ultra-innovantes, développe des **programmes exclusifs de cultures d'algues**. Ces programmes garantissent un niveau de pureté et d'efficacité optimal des algues, sans les extraire de leur milieu naturel.

C'est le cas avec la **Jania rubens**, une algue rouge bretonne exceptionnellement riche en calcium au rôle primordial pour le maintien de la biodiversité. Toutefois, c'est une ressource rare qui nécessite 3 ans pour croître d'un centimètre dans son milieu naturel. Afin de préserver la ressource et optimiser son développement, le laboratoire CODIF International cultive la Jania dans des photobioréacteurs : un procédé unique que les équipes scientifiques ont mis 5 ans à développer.



Ce procédé permet d'utiliser ses bienfaits cosmétiques sans l'extraire de son milieu naturel et ainsi de préserver au mieux la biodiversité marine. En outre, la culture de *Jania* est plus rapide et productive que la récolte - 1 cm en 1 mois et demi - ce qui contribue à ne pas épuiser la ressource naturelle.

QUANTITE DE JANIA CULTIVEE EN 2021 : 238 KG (MASSE SECHE)

Ce projet dépeint également une dimension humaine, puisqu'il a été mis en place il y a une dizaine d'années par un doctorant que CODIF International a soutenu financièrement dans le cadre de sa thèse CIFRE (Convention Industrielle de Formation par la Recherche). Cette personne est aujourd'hui Responsable du développement des actifs au sein de l'entreprise.



➤ Recherche sur le bioplastique :

À Plouzané, près de Brest, CODIF International soutient Polymaris dans ses recherches destinées à produire du **bioplastique issu du littoral breton**. L'entreprise est l'une des pionnières en France à se pencher sur le sujet des polyhydroxyalcanoate (PHA), ces polyesters biodégradables produits naturellement par fermentation bactérienne de sucres ou lipides. L'objectif est de mettre au point un emballage plastique à base de souches marines, qui, à terme, pourrait être utilisé par le groupe dans le cadre de ses activités.

La recherche fondamentale a été effectuée par l'université à Lorient, et les premiers essais de production à Plouzané sont concluants. A cet effet, un consortium de cinq entreprises bretonnes et mayennaises a été créé, baptisé Nautilus, dans le but de structurer une filière industrielle. A court-terme, l'objectif est d'ouvrir une usine dédiée à ce projet dans le grand ouest.

QUANTITE DE PHA PRODUITE EN 2021 : 380 KG

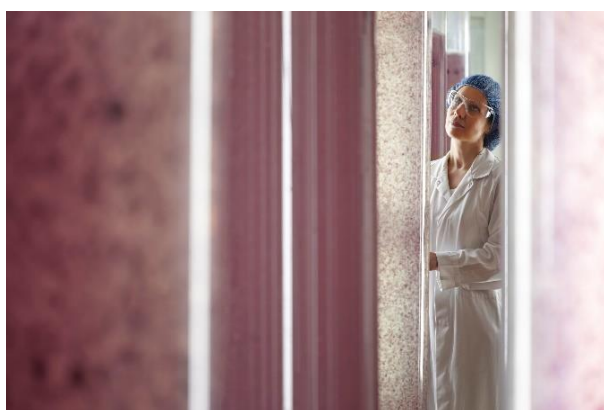
« L'idée est de passer à la phase industrielle, 14 ans après le début de la recherche. Nous travaillons à base de micro-organisme issu du littoral breton, que nous cultivons. Ce bioplastique a les mêmes qualités qu'un plastique conventionnel issu du pétrole, sauf qu'il est biodégradable. Pour être plus précis, il va être consommé par la nature. Avec les cinq entreprises de Nautilus, nous devrions être en mesure de décider du lieu d'implantation de la future usine d'ici à quelques mois. »

Anthony COURTOIS
Président de Polymaris

S'inspirer de la nature

Depuis 50 ans, les chercheurs du groupe, pionniers en biotechnologies marines, créent des formules éco-responsables de haute qualité et cultivent des algues en laboratoire en s'inspirant de la nature et de ses bienfaits. L'un des exemples les plus notables en **biomimétisme** est **l'Eternelle Marine**, un extrait issu d'une micro-algue bleue ancestrale baptisée Phormidium, un vrai trésor des fonds marins, présent depuis des milliards d'années. Il se trouve que cette micro-algue est précurseur dans la mise au point d'un système de protection antioxydant.

Notre équipe scientifique a réussi à extraire cette micro-algue de son milieu pour la développer dans son centre de biotechnologie marine. Cultivée en photo-bioréacteurs dans de l'eau de mer, elle bénéficie d'un environnement similaire à son milieu naturel.



Cet actif stimule la production des thioredoxines, protéines naturelles de défense présentes dans la peau, pour offrir à la peau une protection anti-oxydante et anti-inflammatoire efficace pour limiter l'apparition des rides et des taches. Ses propriétés sont aujourd'hui utilisées dans des crèmes et sérums anti-âge destinés à corriger les taches et les rides, ou encore dans une crème solaire protectrice des taches.



NOMBRE D'ACTIFS NES PAR BIOMIMETISME
DEPUIS LA CREATION DU GROUPE : 27

NOMBRE DE BREVETS DEPOSES, DONT
CERTAINS SONT PUBLICS AUJOURD'HUI : 17



2.3. Informer les consommateurs et promouvoir une consommation responsable

Les consommateurs étant de plus en plus en attente d'une clean beauty - autrement dit une beauté mieux tolérée par la peau, plus sûre pour la santé, et plus respectueuse de l'environnement - CODIF International s'engage à toujours plus de **transparence sur la communication produits**.

Aussi, afin d'inciter les clients et les consommateurs à faire des choix éclairés, bon nombre d'informations sont à retrouver sur le pack et/ou le site internet de la marque, pour chacun des produits. Cela fait du secteur cosmétique l'une des industries où il est communiqué le plus d'informations aux consommateurs.

INFORMATIONS A RETROUVER SUR LES PACKS :

- Les **caractéristiques** (traduites en 7 langues : français, anglais, allemand, espagnol, italien, néerlandais et portugais)
- La **composition selon la nomenclature INCI** (International Nomenclature of Cosmetic Ingredients, conforme aux versions européenne et américaine), incluant la présence éventuelle de nanoparticules
- Le **pays d'origine**
- La **durée de vie** ou la **période après ouverture** (PAO) conformément à la réglementation européenne



INFORMATIONS A RETROUVER SUR LE SITE INTERNET :

- Un **glossaire ingrédients**
- Les **précautions d'emploi** liées à chaque produit
- La **justification des résultats de performance** annoncés (nombreux tests d'efficacité et de satisfaction menés auprès des consommateurs)
- Les éventuelles substances classées comme **perturbateurs endocriniens** (conformément aux nouvelles exigences de la loi AGECE française)
- **Plusieurs informations utiles et pratiques** (texture et parfum du soin, conseils d'utilisation et consignes de tri)
- Les **conditions générales de vente** (prix total, taxes, termes et conditions, frais de livraison, etc)

Crème Suprême Jeunesse et Éclat

Avis (1) ★★★★★

Type de peau : Toutes Peaux

Contenance : 50 ml

168,00 €

1 + AJOUTER AU PANIER

Pionnière XMF Suprême réunit 2 sucres marins naturels aux propriétés jeunesse remarquables dans un soin de beauté d'exception. Cette crème rosée onctueuse aux notes douces et fleuries redonne à la peau toute la fraîcheur et l'éclat qu'elle mérite. En 1 heure*, les rides sont visiblement lissées. Jour après jour, le teint s'illumine, la peau est visiblement repulpée et se pare d'une nouvelle jeunesse.

Pot en verre recyclable

* Test instrumental sur 23 volontaires.

TEXTURE - PARFUM

RÉSULTATS PROUVÉS

INGRÉDIENTS MARINS

APPLICATION

COMPOSITION

CONSIGNES DE TRI

PARTIE 3

AGIR POUR LUTTER CONTRE LE CHANGEMENT CLIMATIQUE

Afin de contribuer à la lutte contre le changement climatique, CODIF International pratique une **cosmétique verte et raisonnée**.

Aussi, le groupe privilégie, à chaque étape, des méthodes dont l'impact environnemental est limité, telles que l'**extraction éco-responsable** des actifs, sans solvant ni produit chimique ; l'utilisation d'**énergies renouvelables** dans le centre de production ; la dépollution des eaux de production grâce aux **jardins filtrants** ; le choix prioritaire de **matériaux recyclables** pour les emballages.

Ces actions et leurs résultats sont minutieusement passés au crible et régulièrement évalués grâce à des outils précis et complémentaires.

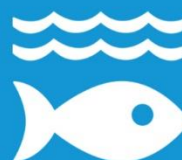
12 CONSOMMATION
ET PRODUCTION
RESPONSABLES



13 MESURES RELATIVES
À LA LUTTE CONTRE
LES CHANGEMENTS
CLIMATIQUES



14 VIE
AQUATIQUE



3.1. Réduire les émissions de gaz à effet de serre

Mesurer et étudier l'impact environnemental du groupe et de ses produits

Réduire l'impact environnemental de l'entreprise impose de le mesurer au préalable à l'échelle d'un actif, d'un produit, ou du groupe dans sa globalité. Premièrement, CODIF International réalise, pour chacun des actifs conçu, des **analyses d'écotoxicité et de biodégradabilité** afin d'éviter toute forme de pollution terrestre et aquatique, et plus globalement de préserver l'environnement. Non obligatoires pour le moment, ces tests sont effectués par nos chercheurs depuis 2 ans déjà, pour un investissement de 150 000 € par an.

NOMBRE D'ACTIFS PASSES AU CRIBLE :
EN 2019 : 1 ACTIF
EN 2020 : 5 ACTIFS
EN 2021 : 25 ACTIFS

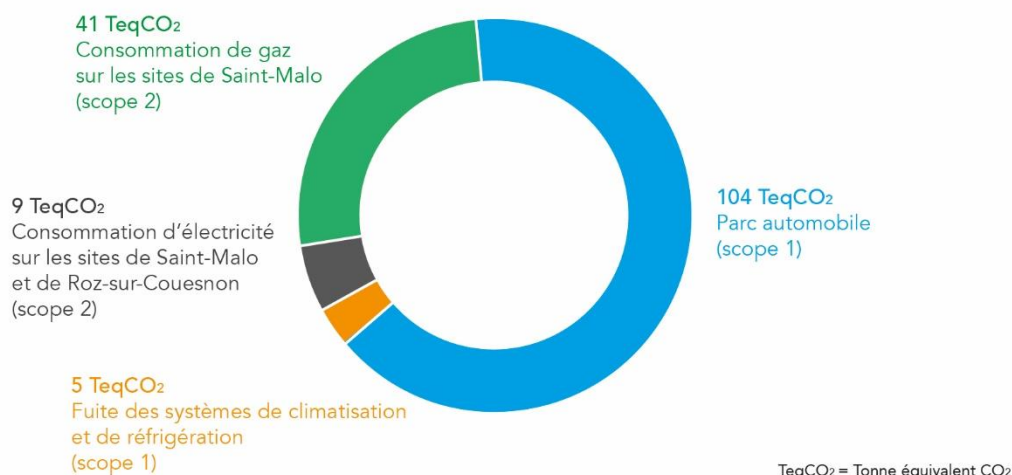
Pour aller plus loin, le groupe calcule également l'**impact environnemental** de ses actifs jugés comme prioritaires lors de l'étape de leur fabrication. Cette évaluation prend en compte 8 critères décomposés en 5 catégories d'impact : eau ; électricité ; émissions de gaz à effet serre ; fin de vie ; effluents. L'objectif final étant que tous les actifs, sans exception, soient passés au crible.

PART DES ACTIFS PRIORITAIRES DEJA EVALUES : 74/104, SOIT 72%

Troisièmement, afin d'obtenir une analyse la plus complète et précise possible, CODIF International a lancé en mai 2022 la réalisation d'une **analyse de cycle de vie** (ACV) sur 7 actifs et 1 produit fini. Effectuée par des consultants en environnement, cette ACV permettra d'évaluer et améliorer la performance des extraits et du produit fini en question.

Enfin, en 2021 et à l'échelle du groupe, l'entreprise a calculé son **bilan carbone** sur les scopes 1 et 2, soit les émissions directes et les émissions indirectes liées à l'énergie, en utilisant la méthode proposée par l'ADEME. En se basant sur l'année 2019, non impactée par la pandémie de Covid-19, CODIF International est parvenu à un résultat global de 159 tonnes équivalent CO₂. Le groupe a ainsi pu déterminer les principales sources d'émissions, autrement dit celles qui nécessitent en priorité un plan d'action à plus ou moins long terme. Le prochain bilan carbone pour l'année 2021 est programmé en juin 2022 avec, à terme, la volonté d'y intégrer le scope 3 lié aux autres émissions indirectes sur l'ensemble de la chaîne de valeur.

BILAN CARBONE RÉALISÉ EN 2021 ET BASÉ SUR L'ANNÉE 2019 - SCOPES 1 ET 2



Définir un plan d'action pour réduire les émissions

Pour mesurer son impact environnemental et réduire ses émissions dans une démarche d'amélioration continue, CODIF International a établi une **politique Qualité, Santé, Sécurité, Environnement** basée sur 5 objectifs prioritaires, comme suit :

- Réduire nos **ÉMISSIONS DE CO₂** contrôlées de 30% d'ici 2030.
- Réduire de 30% les émissions de GES liées à l'utilisation de nos véhicules d'ici à 2027 (par rapport à 2019).
- Atteindre 100% d'**ÉNERGIE BAS CARBONE** sur l'ensemble de nos sites d'ici 2025.
- Augmenter la part de nos **DECHETS RECYCLES OU REVALORISES** à 80% et réduire de 30% notre génération de déchets par unité produite d'ici à 2030.
- Réduire de 25% notre consommation de papier et cartons d'ici à 2025.

Cette politique s'articule autour d'exemples d'actions concrètes, et ce à plusieurs échelles :

- Signature d'un **contrat d'électricité verte** auprès d'EDF depuis plusieurs années déjà ; 100% de l'énergie utilisée sur l'ensemble des sites et réinjectée dans le réseau électrique est d'origine renouvelable. En parallèle, le groupe prévoit en 2022 la mise en place de capteurs afin de mesurer et de connaître précisément les consommations électriques de chaque bâtiment.
- Souscription d'un **contrat de gaz vert** ; étant donné la part des émissions de gaz à effet de serre liée à la consommation de gaz du groupe (cf. bilan carbone), CODIF International a décidé de se fournir en gaz vert depuis novembre 2021. Cela concerne les sites situés à Saint-Malo, soit 3 bâtiments au total.

CONSOMMATION
D'ÉLECTRICITÉ SUR L'ENSEMBLE
DES SITES EN 2021 : **1 689 MWH**

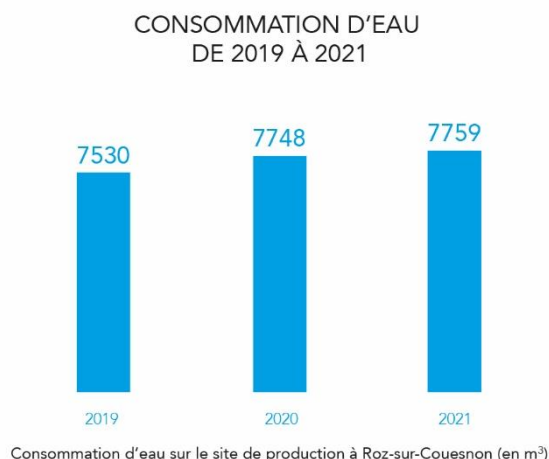
- **Choix de fournisseurs locaux et européens** pour l’approvisionnement des différentes matières premières, afin d’éviter les transports longue distance :
 - Les algues : en 2021, 70 % des producteurs d’algues avec lesquels le groupe travaillait étaient bretons. A titre d’exemple, l’Algue Tisseuse, une algue brune qui a le pouvoir de retenir l’eau au cœur de la peau pour prévenir la déshydratation, est cultivée sur cordes à quelques kilomètres de Saint-Malo.
 - Les plantes : en 2021, 90 % des plantes présentes dans les produits finis provenaient d’Europe.
 - Les matières premières agrosourcées (comme la glycérine par exemple) : en 2021, 60 % des fournisseurs étaient européens.
 - Les packagings : depuis 2003, tous les étuis des tubes sont fabriqués en papier FSC par une entreprise bretonne certifiée EcoVadis Argent en 2018.

TYPE DE PACKAGING ET MATERIAU PRINCIPAL	LOCALISATION DU FOURNISSEUR	CERTIFICATION OBTENUE PAR LE FOURNISSEUR
Pots en verre	Allemagne	EcoVadis Gold
Tubes en bioplastique	France et Espagne	More
Flacons pompes en verre	Italie	ISO 14001
Flacons pipettes en verre	Italie	ISO 14001
Flacons 250ml en bioplastique	France	/
Flacons 100ml en plastique recyclable	France	EcoVadis Platinum
Etuis en papier FSC	France, Bretagne	EcoVadis Argent

3.2. Protéger la ressource hydrique

Diminuer la consommation d’eau

En 2021, le groupe a consommé 7 759 m³ d’eau pour alimenter les procédures de production sur le site de Roz-sur-Couesnon. Plutôt stable depuis 2019, la consommation d’eau est principalement due aux opérations de nettoyage des machines servant à la fabrication et au conditionnement des cosmétiques, processus indispensable pour assurer la sécurité et la conformité des produits.



Afin de diminuer sa consommation d'eau, CODIF International a opéré en 2021 un **changement de méthode de nettoyage des cuves** destinées aux cultures d'algues. Dorénavant, cette opération s'effectue à la vapeur, ce qui permet un gain de 3 m³ par cuve, ainsi qu'une réduction des détergents et autres produits chimiques utilisés jusqu'alors.

GAIN ANNUEL : 1000 M³

De plus, 2 groupes froids vont être installés d'ici fin 2022 afin d'économiser l'eau grâce à un **système de boucle en circuit fermé**. La "boucle fermée" implique la recirculation de la même eau dans la machine, qui ne nécessite généralement que peu ou pas d'eau d'appoint après la charge initiale du système. Les machines concernées par ces investissements sont une cuve de fabrication d'une tonne pour les lotions et les laits, ainsi qu'un extracteur permettant l'extraction à chaud des actifs.

Enfin, de même que pour l'électricité, le groupe prévoit en 2022 la mise en place de capteurs afin de mesurer et de connaître précisément les consommations en eau de chaque bâtiment.



Préserver la qualité de l'eau

➤ Les jardins filtrants :

Protéger la ressource hydrique signifie, entre autres, préserver sa qualité pour éviter toute pollution de l'eau en milieu naturel. Depuis 2007, en aval de la **station de pré-traitement**, le groupe utilise le principe des **jardins filtrants** afin de dépolluer les eaux de production relâchées par le centre de production. Les jardins filtrants sont des espaces paysagers dédiés à la dépollution par les plantes, sous la forme d'écosystèmes naturels épurateurs. Ils présentent un double intérêt ; en plus de leur fonction de traitement des eaux usées, ils participent à la création d'un habitat écologique pour la biodiversité.

QUANTITE D'EAU TRAITEE PAR LA STATION DE PRE-TRAITEMENT,
PUIS PAR LES JARDINS FILTRANTS EN 2021 : 8 883 M³



3 types de jardins sont présents à Roz-sur-Couesnon :

1. Les jardins verticaux traitent les déchets polluants et ont une action dépolluante sur l'azote et le phosphore.
2. Les jardins horizontaux ont une action dépolluante sur les eaux riches en sel, sur les éventuels métaux lourds et les hydrocarbures.
3. Les jardins de saules ont une action dépolluante sur les éventuels métaux lourds, l'azote et le phosphore, ainsi qu'un pouvoir désinfectant.

Pour s'assurer du bon fonctionnement de ces jardins filtrants, CODIF International réalise des **mesures mensuelles des rejets industriels** afin de vérifier la conformité réglementaire par rapport à l'arrêté en vigueur (Arrêté Ministériel du 21/07/15 relatif aux systèmes d'assainissement collectif et aux installations d'assainissement non collectif). Suite à ces mesures, diverses actions correctives ont été menées : refonte totale des jardins filtrants en 2020 ; ajout de matériaux drainants pour une plus grande qualité de l'eau ; création d'un bassin tampon pour collecter les effluents et lisser leur envoi vers les jardins afin d'assurer un meilleur traitement par ces derniers.

➤ L'arrêt des microbilles dans les produits :

Conformément à la loi en vigueur depuis le 1er janvier 2018, le groupe a **banni les microbilles** de ses produits. Présentes par exemple dans les gommages, elles sont accusées d'engendrer la pollution des milieux aquatiques et de menacer les espèces qui y vivent. Dès 2016, les équipes ont reformulé tous les produits rincés contenant des microbilles de polyéthylène et de nylon avant leur mise au point effective en 2017.

Cette reformulation a demandé une étude de toutes les offres d'exfoliants naturels présentes sur le marché et une sélection des plus performantes. Finalement, le groupe a opté pour des particules naturelles issues du monde végétal et du monde minéral se dégradant naturellement dans l'environnement. Afin de garantir des résultats semblables, les équipes en laboratoire ont travaillé en collaboration avec les formatrices pour tester les produits en conditions réelles de soin, ce qui a donné lieu à des ajustements de formules et de combinaisons d'exfoliants jusqu'à obtenir une exfoliation similaire et un résultat beauté sur la peau équivalent.

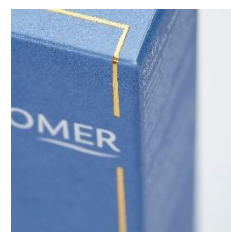
3.3. Adopter une démarche d'économie circulaire

Réduire notre empreinte en optant pour des alternatives au plastique

Diminuer l'empreinte environnementale du groupe signifie également opter pour une **économie circulaire basée sur la réduction, la réutilisation et le recyclage** des matières premières utilisées ou des produits fabriqués. C'est la raison pour laquelle CODIF International a initié, en 2022, la création d'un **comité dédié aux emballages** sur le site de Roz-sur-Couesnon. Tel un état des lieux global, ce comité a pour objectif d'identifier les points critiques liés à la gestion des emballages, depuis la réception des matières premières jusqu'à l'expédition des produits finis. Il a déjà engendré de nombreuses réflexions et interrogations et donné naissance à plusieurs projets actuellement en cours ou programmés sur les mois à venir.

➤ Packagings :

Type de packaging	Choix effectués	Réflexions menées et Projets à l'étude
Pots en verre	Verre recyclable à l'infini.	Utilisation de verre recyclé.
Tubes en bioplastique	Bioplastique d'origine végétale, certifié éthique par PROFOREST, et issu des déchets de la canne à sucre. Recyclable, il permet de réduire l'impact carbone grâce à la capture du gaz carbonique généré pendant le processus de culture, ainsi que la consommation d'hydrocarbures.	Recherche d'une solution avec un impact environnemental encore plus faible.
Flacons pompes		Recherche d'une pompe en mono-matière afin de faciliter son recyclage.
Flacons pour les professionnels		Recherche d'une alternative telle que du plastique recyclé ou d'origine végétale.
Etuïs	Suppression du pelliculage aluminium. Utilisation d'un papier non couché recyclable certifié FSC. Passage de l'une des marques en encre végétale.	Utilisation d'une encre végétale pour toutes les marques.
Sleeves	Remplacement du PVC par du PET.	Utilisation de sleeves biodégradables.



➤ Articles promotionnels:

Type d'article	Choix effectués	Réflexions menées et Projets à l'étude
Cadeaux (trousses, sacs, accessoires de massage)	Utilisation de papier de soie, d'une pochette kraft, d'une pochette en carton ou suppression totale de la pochette de protection. Suppression des films autour des emballages en carton. Suppression des spatules.	Suppression et réduction du plastique sur les emballages de protection.
Coffrets	Suppression du pelliculage. Développement de cales en carton.	Suppression des cales en plastique pour toutes les marques.
Sacs de shopping	Suppression du pelliculage. Papier certifié FSC.	



➤ Préparation des commandes :

Type d'opération	Choix effectués	Réflexions menées et Projets à l'étude
Protection des produits (envois par internet et échantillons)	Remplacement des cales en plastique par des cales en papier.	
Protection des produits (commandes France et Export)	Utilisation de cales plastiques en film biodégradable.	
Protection des envois		Ajustement des tailles de cartons pour réduire l'utilisation de cales en plastique.

Réutiliser les ressources

En parallèle des différentes actions pour réduire les matières premières utilisées, CODIF International s'efforce de **réutiliser les ressources** chaque fois que cela est possible. A titre d'exemple, le groupe a repensé certaines opérations lors de l'étape de la fabrication des cosmétiques. Dorénavant, les palettes en plastique servant au transfert des ingrédients de la zone de pesée vers l'atelier de fabrication sont nettoyées et réutilisées.

De même, grâce à la protection d'un liner, les fûts en plastique de 220 litres destinés au stockage du vrac pour la cosmétique sont réutilisés par un prestataire extérieur. Les cuves de 1000 litres, ayant contenu des matières premières (eau de mer, glycérine...), sont quant à elles vendues à prix réduit aux collaborateurs pour leur donner une seconde vie (récupérateur d'eau de pluie). En 2021, 112 cuves ont ainsi été réutilisées.

Par ailleurs, CODIF International travaille à la mise en place d'un **système de recharge** pour les produits conditionnés dans des pots en verre ou dans des flacons pour un usage professionnel. A l'heure actuelle, des tests sont programmés sur un nombre restreint de produits. En fonction des résultats émanant de l'étude d'impact, basée entre autres sur les retours des consommateurs et la gestion de ces recharges, le système sera plus ou moins généralisé.

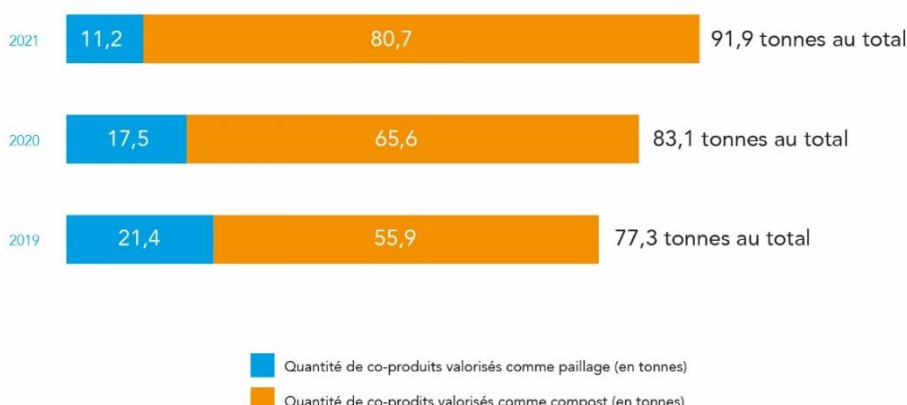
Enfin, le groupe utilise les **co-produits d'extraction**, réalisée par Hitex, comme **paillage pour ses serres**. L'utilisation du CO₂ supercritique a pour caractéristique une extraction à sec. Cela permet, une fois les actifs extraits, de se servir des algues et plantes restantes comme paillage pour les 4000 m² de cultures de plantes bio sous serres. Le sel marin contenu dans ces co-produits présente un bénéfice double : éradiquer les mauvaises herbes d'une part, apporter des éléments nutritifs indispensables à la croissance des plantes d'autre part. Ainsi, 100 % des drèches de salicorne sont valorisées comme paillage.



De même, 100 % des algues cultivées dans les photo-bioréacteurs du groupe ont une seconde vie après en avoir extrait les actifs. Elles sont valorisées non comme paillage mais comme **compost**. CODIF International collabore avec une entreprise locale qui se charge de récolter les co-produits et de les valoriser en compost qui servira à divers usages, tels que de l'engrais de jardin, pour les entreprises du territoire.

100 % DES CO-PRODUITS VALORISÉS COMME PAILLAGE OU COMPOST

QUANTITÉ DE CO-PRODUITS VALORISÉS
COMME PAILLAGE ET COMPOST
DE 2019 À 2021

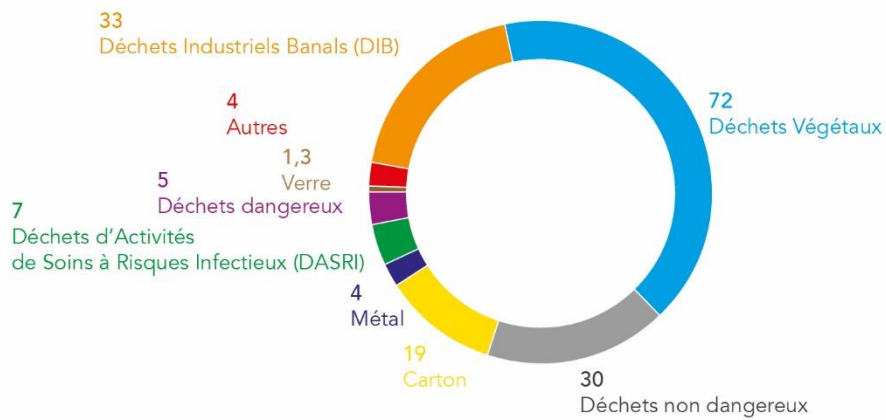


Recycler et optimiser la gestion des déchets

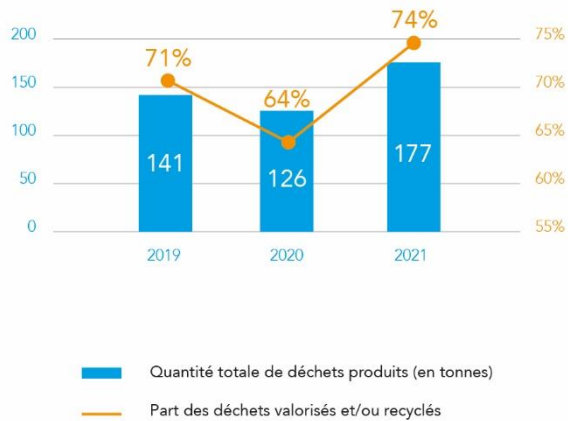
CODIF International **recycle et valorise les déchets** sur un large spectre : papier, carton, verre, métal, plastique, etc, comme le montrent les 3 exemples ci-après :

1. Recyclage des couvercles et des seaux en polypropylène à usage unique servant au prélèvement des matières premières, transformés en granulés plastiques.
2. Recyclage des bidons de conditionnement (de 1 à 30 litres), des fûts contenant du vrac (de 30 à 150 litres) et des flacons au rebut, transformés en granulés plastiques.
3. Recyclage du matériel informatique en partenariat avec une entreprise locale : ordinateurs, moniteurs, imprimantes, téléphonie, câbles et périphériques.

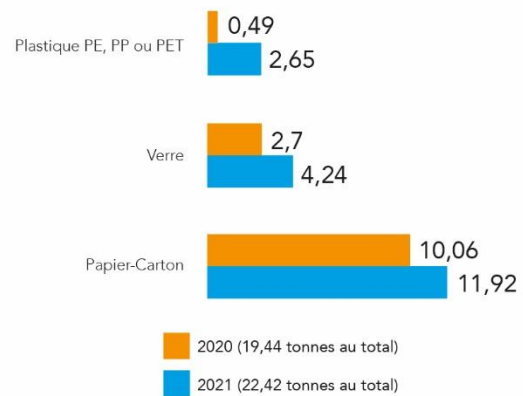
DÉCHETS GÉNÉRÉS SUR LE SITE DE PRODUCTION EN 2021 (EN TONNES)



QUANTITÉ TOTALE DE DÉCHETS PRODUITS SUR LE SITE DE PRODUCTION DE 2019 À 2021



CONTRIBUTION AU TITRE DE LA REP AVEC CITEO CONTRIBUTION EN TONNES PAR MATÉRIAU (TOP 3)



REP = Responsabilité Élargie du Producteur

3.4. Agir en faveur de la biodiversité

La lutte contre le changement climatique ne peut faire abstraction des aspects liés à la biodiversité. C'est la raison pour laquelle, CODIF International agit et œuvre en faveur de la protection des espèces, animales et végétales.

Premièrement, depuis mai 2021, dans le cadre d'un contrat annuel avec l'entreprise « Les Moutons de l'Ouest », le groupe a accueilli une quinzaine de moutons sur le site de production afin d'entretenir les espaces extérieurs. Les moutons déambulent entre 2 zones de pâturages qui s'étendent sur une surface de plus de 13 000 m². **L'éco-pâturage** permet de réduire le nombre de tontes et de broyage sur l'année, et ainsi réduire les émissions de CO₂. Simple et écologique, cette pratique ancestrale remise au goût du jour favorise la réintroduction des races en déclin et améliore également le cadre de vie des collaborateurs.



Deuxièmement, dans le cadre de son adhésion à l'UEBT (Union for Ethical BioTrade) en 2021, CODIF International mène une réflexion sur la façon dont le groupe peut contribuer positivement à la préservation de la biodiversité. A ce titre, l'entreprise prévoit en 2022 un **recensement de la biodiversité** présente à la fois sur le site de production (étude de l'impact des jardins filtrants et la biodiversité qui s'y développe, étude du sol de la parcelle bio cultivée sous les serres) et aux alentours (bois, prairies, fossés). Cette étude repose sur 3 étapes :

1. Inventaire des espèces végétales à proximité du site de production et sur la commune de Roz-sur-Couesnon, réalisation d'une cartographie et recherche bibliographique afin d'étudier l'intérêt de préserver ces espèces.
2. Evaluation des pratiques agricoles et de fauchage pour savoir si elles respectent la biodiversité.
3. Définition d'un plan d'action en fonction des résultats (par exemple, décaler la période de fauchage de 2 semaines pour préserver telle espèce de plante).

Troisièmement, depuis janvier 2022, CODIF International a mis en place une **procédure d'étude d'abondance et d'impact** pour 3 algues d'intérêt dans le cadre de ses activités. Cette procédure a pour objectif de définir les études à réaliser et les programmes à mettre en place lors du développement d'un actif conçu à partir d'une nouvelle matière première. La finalité étant de garantir que le prélèvement d'une matière végétale, algue ou plante, n'impacte ni les ressources naturelles, ni la biodiversité. Le projet, qui doit s'établir sur une durée de 2 ou 3 ans, doit permettre d'identifier de nouveaux spots de récolte d'algues sur l'ensemble du territoire breton ; cartographier la présence de la ressource ; la catégoriser selon qu'elle est surabondante ou non, vulnérable ou non ; définir son impact sur la biodiversité ; et enfin choisir le mode d'approvisionnement, récolte ou culture, en fonction des résultats obtenus.

PARTIE 4

MOBILISER LES PARTIES PRENANTES AFIN D'ETABLIR UN DIALOGUE CONSTRUCTIF ET INCLUSIF

CODIF International coopère avec plusieurs parties prenantes, aussi bien internes qu'externes, avec lesquelles le groupe partage à la fois les valeurs et les engagements.

Ce **dialogue régulier** lui permet de créer des partenariats solides et de **mobiliser ses interlocuteurs** tout au long de la chaîne de valeur.

Cette coopération se traduit également par un **soutien à des associations**, aussi bien engagées pour des causes sociales qu'environnementales.

3 BONNE SANTÉ
ET BIEN-ÊTRE



9 INDUSTRIE,
INNOVATION ET
INFRASTRUCTURE



12 CONSOMMATION
ET PRODUCTION
RESPONSABLES



14 VIE
AQUATIQUE



17 PARTENARIATS
POUR
LA RÉALISATION
DES OBJECTIFS



3.1. Privilégier des achats et une chaîne d’approvisionnement responsables

Collaborer avec les fournisseurs et les acteurs locaux

La relation avec les fournisseurs a pour principale ligne directrice la **politique d’achats responsables** définie par le groupe. 5 points en découlent : le respect des droits de l’Homme ; les relations et conditions de travail ; l’environnement ; la loyauté des pratiques et l’intégrité ; et les questions relatives aux consommateurs. Si cette politique est valable pour n’importe quel fournisseur - qu’il soit breton, français, européen ou d’ailleurs - elle ne soulève pas les mêmes enjeux en fonction de la localisation du fournisseur en question. Aussi, CODIF International privilégie, dans la mesure du possible, la collaboration avec des acteurs locaux afin de garantir une chaîne d’approvisionnement responsable et un dialogue régulier.

Depuis sa création, le groupe a fait le choix de **s’engager pour l’économie locale** en favorisant le développement des acteurs sur le territoire breton. La proximité entre l’entreprise et ses parties prenantes encourage la communication et facilite la compréhension des activités, enjeux, et problématiques liés à chaque métier. A titre illustratif, CODIF International accompagne le développement de l’entreprise C-Weed, basée à Saint-Méloir-des-Ondes (35) et spécialisée dans la culture, la récolte et le séchage d’algues marines, le tout dans une démarche respectueuse de l’Homme et de l’environnement.



Depuis plus de 20 ans, le groupe soutient C-Weed dans son activité de recherche et développement, donnant naissance à des techniques de pointe telles que la culture de macro-algues sur cordages. Cette innovation lui a ouvert de nouveaux marchés en élargissant sa clientèle ; le secteur de la cosmétique est venu s’ajouter à celui de l’agroalimentaire, ce qui lui permet d’écouler 100% de sa production.

QUANTITE D’ALGUE TISSEUSE (UNDARIA)
PRODUITE POUR LE GROUPE EN 2021 :
900 KG (MASSE SECHE)

Garantir des pratiques éthiques, intègres et responsables

Afin de mettre en application ses engagements en matière d’achats responsables, CODIF International a instauré **plusieurs outils de suivi et d’évaluation**, ces derniers permettant également la mobilisation des fournisseurs sur plusieurs thématiques sociales et environnementales :

- La signature par les fournisseurs de l’ensemble des documents confirmant leur éthique : **cahier des charges, charte éthique**, charte de culture ou de cueillette, questionnaire de soutenabilité. A noter que ces documents peuvent varier suivant la catégorie du fournisseur concerné.
- La mise en place d’une **grille de notation** des fournisseurs prenant en compte la durabilité de leurs pratiques et plus généralement leur implication dans les considérations sociales et environnementales.

- **L'évaluation annuelle des principaux fournisseurs** (algues et plantes, matière premières agrosourcées).

En retour, le groupe accompagne les fournisseurs et les encourage à progresser grâce à un partage des bonnes pratiques destinées à garantir des conditions de travail décentes, préserver les ressources et ainsi pratiquer durablement leur activité. Ces bonnes pratiques prennent la forme de chartes, différenciées en fonction du fournisseur concerné :

- **Charte des bonnes pratiques de récolte des algues de rive** : précise notamment les précautions à prendre pour assurer le renouvellement de l'algue.
- **Charte des bonnes pratiques de cueillette sauvage** : précise notamment les précautions à prendre afin de respecter la propriété et les ressources naturelles.

PART DES FOURNISSEURS D'ALGUES ET DE MATIERES PREMIERES AGROSOURCEES
AYANT SIGNE LA **CHARTE ETHIQUE** : 82 %

PART DES GOEMONIERS AYANT SIGNE LA **CHARTE DE RECOLTE** : 100 %

PART DES FOURNISSEURS DE PLANTES AYANT SIGNE LA **CHARTE DE CUEILLETTE** : 98 %

3.2. Dialoguer en toute transparence avec les parties prenantes

Evaluer nos progrès et partager nos engagements

CODIF International vise l'amélioration continue ; c'est pourquoi d'une part le groupe développe et renforce ses liens avec ses parties prenantes en se basant sur le dialogue, d'autre part l'entreprise évalue régulièrement ses progrès et identifie ses axes d'amélioration.

➤ En interne :

En janvier 2021, CODIF International a créé un **comité RSE** au sein du groupe afin de faciliter les échanges entre les différents collaborateurs impliqués dans des projets liés au développement durable. Ce comité est composé de 6 membres incluant le Responsable des achats, la Responsable administratif, la Responsable juridique et réglementaire, le Responsable du site de production, le Directeur scientifique et le Directeur Général Adjoint. Il se réunit tous les trimestres environ pour partager les avancées effectuées, les éventuelles difficultés rencontrées, les objectifs futurs envisagés, etc. Dorénavant, le groupe souhaite aller plus loin en embarquant et fédérant l'ensemble des collaborateurs autour de sa démarche RSE via la plus grande sensibilisation sur ces sujets.

➤ En externe :

Depuis plusieurs années, le groupe évalue et communique sur sa performance RSE et achats responsables grâce à la plateforme d'évaluation et label indépendant **EcoVadis**. Pour la première fois en 2017, CODIF International a obtenu la **médaille GOLD**, attestant de l'excellence de ses pratiques sociales et environnementales. En 2022, le groupe confirme son statut GOLD, ce qui le place parmi les 5 % des entreprises les mieux notées par EcoVadis, tous secteurs confondus. Un résultat dont CODIF International est particulièrement fier.



Plus récemment, en août 2021, l'entreprise est devenue signataire du **Pacte Mondial Réseau France**. Ainsi, CODIF International s'engage à respecter les 10 principes érigés par les Nations Unies et rédiger annuellement sa Communication sur le Progrès (COP). Elle précise la contribution du groupe aux Objectifs de Développement Durable, mesure ses avancées en termes de RSE et expose ses résultats en toute transparence auprès des parties prenantes.

Viser l'amélioration continue grâce aux groupes de travail

CODIF International vise l'amélioration continue grâce au travail des équipes sur le terrain, en laboratoire ou dans les bureaux. La stratégie du groupe consiste à atteindre les bonnes pratiques et les standards définis par les normes propres à la RSE via une approche basée sur le long terme et, finalement, de viser la certification. Les labels et autres certifications ambitionnés par l'entreprise sont motivés par les demandes des clients, les besoins du marché, mais également par **l'opportunité de progresser et de formaliser les actions déjà mises en œuvre** au sein du groupe.

S'inspirer et collaborer pour mieux se transformer ; telle est la volonté de CODIF International pour avancer plus vite et surtout plus loin. Aussi, le groupe participe activement à des groupes de travail, webinaires et autres ateliers, afin d'observer, échanger et recenser les bonnes pratiques dans le secteur de la cosmétique, mais pas seulement. A titre d'illustration, l'entreprise entretient un contact régulier avec la **Fédération des entreprises de la beauté** (FEBEA) et s'inspire des nombreuses ressources mises à disposition sur son site internet.

Dernièrement, CODIF International a participé, avec 10 autres entreprises tous secteurs confondus, à un **programme d'accompagnement dédié aux achats responsables**. Organisé et animé par la Chambre de Commerce et d'Industrie de Rennes, ce groupe de travail se composait de plusieurs journées individuelles et collectives. Si les rendez-vous individuels étaient destinés à dresser un état des lieux, à compléter et évaluer la stratégie achats responsables du groupe, les journées collectives étaient quant à elles l'occasion d'échanger sur les bonnes pratiques et les initiatives entreprises par les pairs. Grâce à ce programme, CODIF International a pu consolider sa politique d'achats responsables et fixer de nouveaux objectifs à plus ou moins long terme.

3.3. S'engager via le mécénat et la philanthropie

S'engager socialement

Depuis une dizaine d'années, le groupe donne localement et régulièrement des **produits et des soins professionnels aux socio-esthéticiennes** qui travaillent dans les hôpitaux bretons pour qu'elles offrent une parenthèse de bien-être aux personnes fragilisées. Afin de prolonger cette expérience de soin chez eux, les patients se voient également offrir des produits de la marque PHYTOMER. En parallèle, CODIF International offre à des femmes victimes de violence des bons cadeaux pour des expériences de soin.

Aux États-Unis, les équipes participent au programme **Wellness for Cancer** mis en place par une association caritative éponyme qui œuvre à éveiller les consciences face au cancer en offrant des expériences de bien-être pour tous. Le programme, destiné aux esthéticiennes, consiste à détecter les signaux et prendre en compte la maladie d'un point de vue émotionnel, ainsi qu'à établir un protocole de soins adaptés aux personnes atteintes de cancer. Il prend la forme d'un module de formation, que CODIF International co-anime avec l'association Wellness for Cancer.

S'engager pour l'océan

En parallèle de cet engagement social, CODIF International a à cœur d'accompagner et de soutenir des associations et projets en lien avec l'environnement. De par ses 2 cœurs de métier – les produits finis et les ingrédients actifs – le groupe est à même de participer de diverses manières en touchant plusieurs cibles. 2 exemples d'actions menées sont notables ; une par PHYTOMER, notre marque phare en soins visage et corps, une autre par CODIF Technologie Naturelle, en charge de commercialiser les ingrédients actifs.

➤ PHYTOMER x Time for the Ocean :

Depuis 2018, PHYTOMER est partenaire de **Time for the Ocean**, une association qui soutient et met en œuvre des projets artistiques en faveur de la protection des océans et du littoral. Son objectif est **d'éveiller le grand public à l'importance de protéger les océans via le prisme de l'art contemporain**. A cet effet, le groupe soutient financièrement le projet SEA ART, une série de films documentaires réalisée par Maud Baignères, mettant en scène des artistes engagés et intimement liés à l'océan.



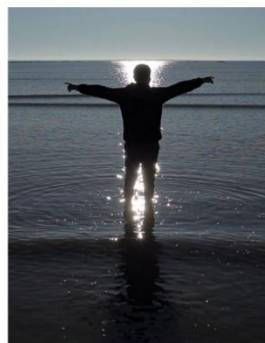
JULIE GAUTIER

La danseuse apnée Julie Gautier nous dévoile sa relation avec la mer, véritable source d'inspiration sublimatrice de son art.



JASON DECAIRES TAYLOR

Un film très poétique qui nous offre un voyage à Lanzarote pour découvrir les sculptures subaquatiques de l'artiste engagé, Jason deCaires Taylor.



FABRICE HYBER

L'artiste plasticien Fabrice Hyber nous invite au cœur de ses engagements écologiques qui nourrissent sa création.

Par ailleurs, PHYTOMER contribue à l'organisation de l'évènement "**24 Hours for the Ocean**", organisé chaque année à Deauville par Time for the Ocean. S'étirant sur 2 jours, ce rassemblement vise divers publics tels que les scolaires via des ateliers en partenariat avec l'association Tara Océan, et le grand public grâce à l'organisation d'une conférence conviant plusieurs intervenants autour des thèmes de l'art et de la mer. En plus d'une contribution financière, le groupe met ses compétences techniques à disposition des organisateurs en réalisant des supports de communication destinés aux réseaux sociaux.

➤ CODIF Technologie Naturelle x Corail Artefact :

Depuis février 2021, CODIF Technologie Naturelle soutient **Corail Artefact**, un projet qui réunit l'art, la science et l'éducation, et dont l'objectif est d'essayer de trouver des solutions contre la dégradation et la disparition des récifs coralliens dans le monde. Pour ce faire, son créateur, Jérémy Gobé, a inventé un **support permettant d'aider et d'accélérer la reproduction des récifs coralliens**.

Ce support consiste en une dentelle de coton traditionnelle du Puy en Velay avec des motifs similaires au corail, capable d'imiter techniquement les processus mis en œuvre par la nature. Après plusieurs tests, Jérémy Gobé et ses équipes ont prouvé que le corail peut se développer sur la dentelle, ayant pour avantage d'être tissée avec des tissus végétaux, biodégradables dans l'eau une fois le récif corallien suffisamment régénéré.

Ainsi, depuis plus d'un an, CODIF Technologie Naturelle collabore avec Corail Artefact dans le cadre d'un partenariat pour créer de nouveaux échantillons de ces supports de régénération des récifs coralliens en dentelle. Jérémy Gobé a en effet identifié des extraits naturels, produits par le groupe, qui, intégrés à la dentelle, augmentent ses performances, tout en respectant son environnement. A ce titre, les 2 protagonistes travaillent ensemble pour identifier, produire et intégrer dans les supports de régénération des récifs coralliens, des extraits d'origine marine, fabriqués en Bretagne.

Les nouveaux échantillons de dentelle, issus de cette collaboration, sont actuellement testés en Guadeloupe, dans un aquarium extérieur d'eau de mer, afin de se rapprocher le plus possible des conditions réelles. Affaire à suivre donc !

corailartefact

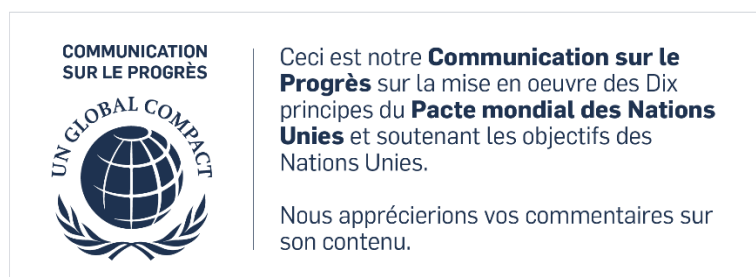


REMERCIEMENTS ET CONCLUSION

Ce rapport est la Communication sur le Progrès de CODIF International sur la mise en œuvre des dix principes du Global Compact des Nations Unies. Il reflète également la contribution de l'entreprise aux 6 des 17 ODD énumérés au début de ce document. Le groupe **vis** **l'amélioration continue** et souhaite étoffer ce rapport au fil des années en se positionnant sur de nouveaux ODD grâce à la **mise en œuvre de nouveaux engagements**.

En outre, CODIF International tient à remercier l'ensemble des collaboratrices et collaborateurs ayant rendu possible l'élaboration de ce rapport. Sans leur mobilisation et leur coopération, la collecte des données et la remontée des informations n'auraient pas été réalisables. Plus globalement, **le groupe remercie l'ensemble des équipes qui s'engagent et contribuent chaque jour au développement durable** via de nombreuses actions concrètes sur le terrain.

Enfin, tout rapport étant perfectible, CODIF International reste à l'écoute de remarques éventuelles et apprécierait tout commentaire sur son contenu.



CODIF INTERNATIONAL

SIEGE SOCIAL :

61, rue du Commandant l'Herminier
35400 Saint-Malo, France

PHYTOMER SPA ÉMERAUDE :

70 Rue du Commandant l'Herminier
35400 Saint-Malo, France

SITE DE PRODUCTION :

La Poultière
35610 Roz-sur-Couesnon, France

PHYTOMER SPA ÉTOILE :

19 Rue Washington
75008 Paris, France

CODIF TECHNOLOGIE NATURELLE :

70, rue du Commandant l'Herminier
35400 Saint-Malo, France

PHYTOMER SPA TROCADÉRO :

11 Rue Benjamin Franklin
75116 Paris, France